



新纪元期货有限公司
NEW ERA FUTURES CO., LTD

每日期货投资导读

信息截止至 2011-09-05 17:30

目 录

【宏观经济】



[国内外宏观经济信息](#)

【品种聚焦】



[沪 铜](#)



[沪 锌](#)



[豆类油脂](#)



[棉 花](#)



[白 糖](#)



[螺 纹 钢](#)



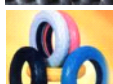
[强麦粳稻](#)



[股指期货](#)



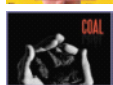
[沪 铅](#)



[天然橡胶](#)



[程序化交易](#) 【NEW】



[焦 炭](#)

【联系我们】

新纪元期货有限公司

期货研究所

分析师：魏 刚 席卫东
许治国 陈小林
王成强 高 岩
程艳荣 张 雷
刘文莉 张伟伟
石 磊

电话：0516-83831185
0516-83831160
0516-83831127
0516-83831107

地址：徐州淮海东路 153 号
邮编：221005

国内要闻

1、中国 8 月非制造业 PMI 降至 57.6，较上月回落 2 个百分点

中国物流与采购联合会 (CFLP) 周一 (9月5日) 发布数据, 8月中国非制造业商务活动指数为57.6%, 较上月回落2个百分点, 建筑业商务活动和新订单指数明显回落是非制造业经济增速放缓的主要原因。

数据显示, 8月中国非制造业 PMI 各单项指数中, 除积压订单指数较上月持平, 其余主要指数的环比均呈现不同程度的回落, 其中商务活动指数和新订单指数分别明显回调至57.6%和54.1%。

数据并显示, 本月中旬投入价格指数大幅降至60.2%, 为今年以来的新低, 显示出物价水平趋于稳定。分行业来看, 建筑业最高, 为64.6%; 消费性服务业次之。

2、中国 8 月汇丰服务业 PMI 降至 50.6，为调查历史最低值

英国市场调研公司 Markit 周一 (9月5日) 公布数据显示, 8月中国服务业经营活动增速放缓至调查历史最低点, 显示服务业的经营活动仅有轻微扩张。房地产调控等政策影响企业新业务增长。

Markit 公布的数据显示, 汇丰中国8月服务业采购经理人指数 (PMI) 从上月的53.5 续降至50.6, 为调查历史最低值, 仅微弱高于荣枯分水岭50。

8月服务业 PMI 指数环比降幅亦为去年11月以来最大。据受访企业反映, 服务业产出增长乏力的原因是新业务增长进一步放缓, 部分企业还提到房地产调控政策等因素。

分项指数中, 新接业务虽然连续33个月保持增长, 但8月份增速最低。调查样本普遍显示, 客户需求减弱是新业务整体增长放缓的原因。部分样本还提到了房地产限购政策等因素。

3、世界银行行长佐利克：中国需要通过提振内需来平衡经济

世界银行行长佐利克 (Robert Zoellick) 周一 (9月5日) 表示, 中国需要通过提振内需来平衡经济, 因为从长期看, 中国不能单纯依赖出口和投资来刺激经济增长。

佐利克还在北京对记者表示, 美国、欧洲和日本都面对着结构性增长问题, 而无论是哪个欧洲国家的政府无法避免债务危机, 都将给欧洲银行业带来压力。佐利克目前结束了对中国为期五天的访问。

佐利克正领导着一项有关中国将如何在未来保持生产率和人均国民收入增长的研究。

宏观分析师

刘成博

电话：

0516-83831127

执业证编号：

F0273471

电子邮件：

cbliu1985@126.com

国际要闻

4、美国8月非农就业创11个月最差表现，失业率持稳9.1%

美国劳工部周五(9月2日)公布数据显示，美国8月季调后非农就业人口持平，预期增加8.0万人，前值由增加11.7万修正为增加8.5万；8月失业率9.1%，预期9.1%，前值9.1%。

美国8月非农就业人口增幅创11个月(2010年9月以来)最差表现，当时为减少2.9万人。

美国8月季调后制造业就业人口减少0.3万人，预期增加0.7万人，前值由增加2.4万修正为3.6万。

美国8月政府部门就业人口减少1.7万人，前值由减少3.7万修正为7.1万；8月私营部门就业人口增加1.7万人，前值由增加15.4万修正为15.6万。

美国8月平均每小时工资月率下降0.1%，预期上升0.2%，前值上升0.4%；年率上升1.9%，前值上升2.3%。

美国8月每小时工资减少0.03美元，至23.09美元，前值23.13美元；平均每周工时为34.2小时，预期34.3小时，前值34.3小时。

5、欧盟同意为葡萄牙和爱尔兰发放第三批贷款

欧盟各国政府周五(9月2日)同意为葡萄牙和爱尔兰发放下一部分援助贷款。在一份声明，欧盟各国政府宣布了这一决定。爱尔兰将获得第三部分援助贷款55亿欧元，声明中称，预计该部分贷款中将有20亿欧元来自于国际货币基金组织和英国。

葡萄牙的第三部分援助贷款115亿欧元将由来自欧盟的76亿欧元和来自国际货币基金组织的39亿欧元组成。

6、IMF完成对爱尔兰第三次评估，批准提供21.1亿美元贷款

国际货币基金组织(IMF)上周五(9月2日)宣布批准向爱尔兰提供21.1亿美元贷款，这是该组织自去年12月以来向爱尔兰提供的第三笔资金。

IMF当天在一份声明中称，该组织已完成对爱尔兰经济形势的第三次评估，并立即向爱尔兰提供13.2亿特别提款权(约合21.1亿美元)的融资。

7、希腊央行8月向希腊部分银行提供了紧急流动性援助

希腊央行行长普罗沃普洛斯上周六(9月3日)表示，该央行8月向希腊部分银行提供了紧急融资，若有必要还准备进一步提供。

8、标普：欧元债券将获最弱成员国主权评级

标准普尔欧洲主权评级主管上周六(9月3日)称，若欧元区国家联合发行共同债券并给予联合担保，将授予其最弱成员国的评级。

他指出：“若欧元区共同债券采取这种结构，我们就有了一个公共标准，答案也就很简单了。如果欧元区共同债券有德国担保27%，法国担保20%，希腊担保2%，那么该共同债券的评级就将是CC，即与希腊评级一致。”

沪铜

沪铜继续下滑 短线操作为宜

投资策略

中期策略 中线继续观望

短期策略 期价短期或将继续调整，建议短线操作为宜。

市场综述

沪铜今日继续下跌，其主力1111合约早盘以67650点小幅低开，开盘后一度冲高，最高触及68030点回落，之后保持震荡下行之势，最低下探至67080点，最终以1.19%的跌幅报收于67100点。市场人气有所回升，全天成交183408手，增仓2002手至154708手。

伦铜上周在60日均线处承压回落，周五令人失望的美国非农就业和欧元区 PMI 数据引发投资者担忧打压铜价，但罢工和矿石等级下降令铜供应不足加剧支撑铜价，伦铜探低回升，放慢了技术性调整的脚步，今日继续下滑，截至沪铜收盘报价至8993点，沪伦比价回升至7.461点。

基本面信息

1. 9月5日上海金属网铜报价67600-68000元/吨，较上周五下跌150元/吨，相对期货1109合约贴水-100-50元/吨。
2. 伦敦金属交易所铜库存9月5日减少475吨至465600吨，上海期货交易所指定仓库期货仓单9月5日减少125吨至27467吨。
3. 周一一名工会人员告知路透社称印尼 Freeport McMoRan 铜金矿业工人将在9月15日实行集体罢工活动，除非公司能满足他们对于提升薪资福利方面的要求。Grasberg 是世界第三大铜矿公司，所以这一行为也造成了全球铜供应紧缩的局面，令之前因智利罢工所引起的供应短缺更为恶劣。
4. 南非 Metorex 矿业公司表示6个月内铜产能升高了5%至26,562吨，同时，钴产量也增了18%至1890吨。
5. SHMET9月5日消息：南非 Palabora Minging 矿业公司的主要资产依赖于铜矿生产，其中精炼铜年产量约为80,000吨，它是南非铜需求及出口的重要供应商。

金属分析师

程艳荣

电话：0516-83831160

执业证编号：F0257634

电子邮件：

cyr@neweraqh.com.cn

技术分析

点评：

从技术上看，沪铜指数今日继续回调，目前已经回落至前期震荡区间上沿，今日连连下破5日均线 and 10日均线的支撑，收在20日均线之上，而且5日均线今日开始掉头向下，10日均线依然上扬，中长期均线继续保持下行态势，MACD红柱开始缩短，期价短期或将继续调整，建议短线操作为宜。



持仓分析

交易品种：cu1111

交易日期：20110905

名次	会员简称	成交量	比上交易日增减	名次	会员简称	持买单量	比上交易日增减	名次	会员简称	持卖单量	比上交易日增减
1	浙江永安	8454	2708	1	金瑞期货	3424	498	1	中粮期货	6136	-125
2	上海中期	7513	2642	2	迈科期货	2973	478	2	东证期货	3769	-150
3	中证期货	6836	910	3	南华期货	2655	208	3	金瑞期货	2781	-132
4	万达期货	6707	3794	4	中信新际	2538	-174	4	经易期货	2600	70
5	迈科期货	6002	718	5	广发期货	2256	390	5	浙江永安	2359	-868
6	金瑞期货	5732	1189	6	华安期货	2230	92	6	五矿期货	2354	-63
7	海通期货	5628	-1253	7	浙江永安	1949	-666	7	上海通联	1893	-194
8	广发期货	4993	1708	8	华泰长城	1888	91	8	光大期货	1890	434
9	中国国际	4851	1501	9	江苏弘业	1847	85	9	珠江期货	1807	17
10	南华期货	4563	1425	10	北京首创	1759	1	10	迈科期货	1773	-22
11	浙江中大	4495	1897	11	中国国际	1612	-139	11	上海中期	1589	192
12	中信新际	3836	1110	12	海通期货	1417	227	12	成都倍特	1473	-341
13	申万期货	3746	1226	13	瑞达期货	1409	-153	13	银河期货	1452	179
14	国泰君安	3434	-113	14	华证期货	1405	-285	14	新湖期货	1409	63
15	国联期货	3368	989	15	五矿期货	1383	222	15	上海金源	1397	48
16	江苏弘业	3095	985	16	上海金源	1324	167	16	江苏弘业	1390	488
17	北京中期	2700	475	17	经易期货	1280	339	17	南华期货	1360	-171
18	华泰长城	2577	-185	18	锦泰期货	1248	59	18	中国国际	1306	116
19	浙商期货	2567	-81	19	银河期货	1160	-211	19	浙江中大	1233	-90
20	银河期货	2454	277	20	浙江中大	1156	141	20	北京中期	1223	-210
合计		93553	21922			36913	1370			41194	-759

点评：

从排名前20位的多空持仓大户最新动向来看，9月5日1111合约多头增仓，空头却显示减仓，迈科期货会多头前三甲之位，显示多头大户在震荡行情中利用部分仓位高抛低吸，但从排名前20位的总持仓情况来看，空头继续保持优势地位。

沪 锌

沪锌继续走弱 短线操作为宜

投资策略

中期策略 中线继续观望

短期策略 锌价短期或将继续调整，建议短线操作为宜。

市场综述

沪锌今日继续走低，其主力1111合约早盘以17015点小幅低开后一度上冲，最高触及至17165点回落，之后保持震荡下跌之势，最低下探至16920点，最终以0.79%的跌幅报收于16945点。市场人气有所回升，全天成交382320手，减仓10906手至264074手。

伦锌经历了三天的回调再次落入前期震荡区间之内，截至沪锌收盘报价至2198点，沪伦比价回升至7.709。

基本面信息

1. 9月5日上海金属网现货报价显示1#锌报价16700-16800元/吨，较上周五下跌50元/吨，相对期货主力1111合约贴水165-265元/吨；0#锌报价16750-16850元/吨，较上周五下跌50元/吨，相对期货主力1111合约贴水115-215元/吨。
2. 伦敦交易所锌库存9月5日减少2450吨至851675吨，上海期货交易所指定仓库期货仓单9月5日减少849吨至307989吨。
3. 中国物流与采购联合会(CFLP)周一(9月5日)发布数据，8月中国非制造业商务活动指数为57.6%，较上月回落2个百分点，建筑业商务活动和新订单指数明显回落是非制造业经济增速放缓的主要原因。

金属分析师

程艳荣

电话：0516-83831160

执业证编号：F0257634

电子邮件：

cyr@neweraqh.com.cn

技术分析

点评：

从技术上看，沪锌今日继续回调，一举下破5日均线、10日均线和20日均线的支撑，最终收在20日均线处，均线形态比较混乱，5日均线开始拐头向下，10日均线略有上扬，20日均线走平，30日均线继续保持下行态势，MACD指标红柱继续缩短，技术上仍处于弱势，锌价短期或将继续调整，建议短线操作为宜。



持仓分析

交易品种：zn1111

交易日期：20110905

名次	会员简称	成交量	比上交易日增减	名次	会员简称	持买单量	比上交易日增减	名次	会员简称	持卖单量	比上交易日增减
1	中证期货	15359	4120	1	上海中期	6407	410	1	中粮期货	9355	-105
2	北京中期	15274	2462	2	经易期货	6167	-366	2	华泰长城	6779	766
3	银河期货	12653	3456	3	中国国际	3967	-558	3	北京中期	6103	384
4	浙江永安	10923	1107	4	南华期货	3761	139	4	中证期货	5999	-1056
5	迈科期货	10068	2899	5	万达期货	3574	-21	5	天富期货	4116	135
6	海通期货	9550	2333	6	华泰长城	3410	-937	6	中钢期货	4003	301
7	招商期货	9083	7891	7	光大期货	3293	480	7	金瑞期货	3891	634
8	上海中期	8844	-352	8	德盛期货	3245	87	8	中信新际	3798	518
9	国海良时	8462	2834	9	中财期货	3236	-152	9	五矿期货	3729	34
10	浙江大地	8134	6654	10	大有期货	3178	-358	10	浙江永安	3391	-2422
11	浙江新华	8088	-1313	11	浙江永安	3087	305	11	迈科期货	3295	-72
12	华泰长城	7863	1831	12	海通期货	3060	286	12	银河期货	3141	-2931
13	中国国际	7752	2387	13	申万期货	2696	-36	13	申万期货	2729	-10
14	中融汇信	7551	-2136	14	瑞达期货	2600	-78	14	经易期货	2612	698
15	东证期货	7407	1115	15	一德期货	2414	-179	15	安信期货	2607	-38
16	南华期货	6685	1274	16	广发期货	2253	49	16	浙江大地	2398	-4032
17	鲁证期货	6479	2564	17	浙江大越	2192	140	17	天鸿期货	2206	0
18	浙商期货	6411	-1724	18	中证期货	2100	869	18	国金期货	2196	38
19	山西三立	5823	-1618	19	迈科期货	2068	-628	19	国泰君安	2046	265
20	经易期货	5674	-1941	20	宁波杉立	2028	65	20	一德期货	1981	-91
合计		178083	33843			64736	-483			76375	-6984

点评：

从排名前20位的多空持仓大户最新动向来看，9月5日1111合约多头略有减仓，空头却大幅减仓，显示大户预计短期后市下跌空间不会太大，但从长期趋势看，排名前20位的总持仓情况显示，空头依然占优势地位。

螺纹钢

期价再次试探4800一线支撑 弱势震荡格局未改

投资策略

中期策略 后市无明确方向，中线投资者以观望为主。

短期策略 短期内期价大起大落的可能性不大，以日内短线操作为宜。

市场综述

日内螺纹主力合约 rb1201 小幅高开，60 日均线承压，盘中快速跳水，尾盘维稳于 4800 一线上方。技术面上 MACD 指标两线粘合在一起，后市方向不明，KDJ 指标中三线高位回落。成交量大幅增加，持仓量小幅增加，多空双方观望情绪浓厚。今日起工农中建交五大银行和邮储银行分三个月将保证金存款纳入存款准备金，资金面持续收紧的预期打压了大宗商品盘，螺纹期价也未能幸免，预计短期内弱势震荡的格局未改，建议投资者关注 4800 一线的支撑情况，以日内短线操作为宜，中线投资者以观望为主。

基本面信息

现货报价来看，螺纹钢 20mmHRB335 现货 5 日报价 4990 元/吨，比上周五 2 日报价 4994 元/吨，下跌 4 元/吨。原材料报价来看，进口铁矿石报价，天津港 63.5% 印粉本周五 5 日报价 1350 元/吨，比上周五 2 日报价 1340 上涨 10 元/吨；焦炭方面看，二级冶金焦 5 日平均报价 2055 元/吨，比上周五 2 日报价持平。现货价格继续走低，铁矿石价格继续走高，期价下跌空间受限。上周国内主要城市建筑钢材总库存为 672.36 万吨，较前一周末增加 9.23 万吨，其中螺纹钢库存增加 6.59 万吨，线材库存增加 2.64 万吨。去库存化拐点隐现，期价承压。

近日，国家统计局和中国物流与采购联合会(CFLP)发布的 8 月中国非制造业商务活动指数(PMI)为 57.6%，比上月回落两个百分点，其中铁路投资开始下降等对非制造业中的基建市场影响颇大，成为导致当月非制造业趋缓的主因。铁路基建投资需求下降，打压期价。

根据报道，央行下发通知将商业银行的保证金存款纳入存款准备金的缴存范围。目前将纳入上缴基数的保证金存款将包含承兑汇票、信用证、保函三部分。工农中建交五大国有银行和邮储银行从 9 月 5 日起分三个月按照应缴额的 20:40:40 缴存，其他银行则自 9 月 15 日起分六个月按照 15:15:15:15:20:20 比例缴存。资金面收紧预期，资金或将部分从期货市场抽离，期价承压。

钢材现货报价小幅下跌，下游房地产需求拉动不足，去库存化拐点隐现；铁矿石价格小幅走高，成本支撑期价，限制期价下跌空间，短期内弱势震荡的格局或将不会改变。建议投资者以短线操作为宜，静待方向确认。

金属分析师

尚甜甜

电话：0516-83831107

执业证编号：F0273466

电子邮件：

[shangtiantian823@163.co](mailto:shangtiantian823@163.com)

[m](#)

技术分析



点评：

右图为最近3日期价5分钟K线图。

日内期价盘中下穿博雅分水岭，快速下跌，盘尾维稳4800一线。必赢三线主力资金线盘中下穿零轴，大幅向下运行。短期内弱势局面或将延续。

持仓分析

交易品种：rb1201

交易日期：20110905

名次	会员简称	成交量	比上交易日增减	名次	会员简称	持买单量	比上交易日增减	名次	会员简称	持卖单量	比上交易日增减
1	浙江永安	18556	7450	1	银河期货	17110	729	1	浙江永安	22074	3476
2	海通期货	16082	1859	2	中钢期货	11923	5174	2	东吴期货	10354	613
3	银河期货	12521	3475	3	南华期货	9110	-217	3	海通期货	9325	-1721
4	国海良时	8270	2111	4	海通期货	7536	2867	4	国泰君安	8574	70
5	鲁证期货	8089	3256	5	中粮期货	6445	192	5	南华期货	7771	27
6	华泰长城	8067	1567	6	浙江永安	5803	-2180	6	华泰长城	7360	-871
7	中钢期货	8018	3859	7	国泰君安	5583	-1023	7	银河期货	6736	1640
8	国贸期货	7693	5480	8	上海中期	4464	-441	8	鲁证期货	5967	-305
9	国泰君安	7327	933	9	大有期货	4434	53	9	汇鑫期货	4271	646
10	汇鑫期货	6626	1999	10	大华期货	4262	6	10	申万期货	4193	-183
11	国联期货	6600	2701	11	鲁证期货	4001	650	11	中国国际	3889	26
12	北京中期	6501	3468	12	国贸期货	3592	-786	12	光大期货	3837	-723
13	南华期货	6422	2013	13	华元期货	3354	178	13	中钢期货	3791	-554
14	信达期货	6286	5568	14	道通期货	3230	5	14	安信期货	3100	235
15	中信新际	5696	2334	15	北京首创	2948		12	华创期货	3026	-3
16	申万期货	5600	1950	16	安信期货	2827	423	16	宝城期货	3013	1569
17	上海中期	5446	2997	17	浙新世纪	2580	106	17	中辉期货	2807	652
18	东海期货	5206	2702	18	一德期货	2449	170	18	国海良时	2669	-483
19	中融汇信	4988	698	19	华泰长城	2445	-128	19	长江期货	2623	25
20	中辉期货	4624	1039	20	和融期货	2400	1000	20	摩根大通	2500	500
合计		158618	57459			106496	6790			117880	4636

点评：

从1201合约排名前20位大户的多空总持仓量来看，多头增仓幅度较大，成交量大幅增加，短期内期价继续考验4800一线的支撑情况。

沪铅

沪铅跌破均线系统，继续走弱可能较大

投资策略

中期策略 谨慎持有多单，等待下方支撑情况。

短期策略 期价跌破均线系统，多单减持，空单可继续持有，密切注意 16400 一线支撑情况。

市场综述

今日沪铅主力合约 pb1110 以 16560 元/吨开盘，收盘价为 16555 元/吨，与上一交易日（9 月 2 日）结算价下跌 115 元/吨，跌幅 0.69%。盘中最高 16720 元/吨，最低 16505 元/吨，成交量 698 手，持仓量 3800 手，日减仓 100 手。早盘小幅低开，后迅速拉高，午前维持高位震荡，午后逐步走弱，收长上影小阴线。期价日 K 线低开跌出均线族，开盘后虽有回拭终承压回落，前期支撑转为压力。建议投资者密切注意 16400 一线支撑情况，若下破前期多单适当止损，空单尝试性加仓，若未能突破期价或维持箱体震荡，以观望为宜。

基本面信息

宏观信息：美国劳工部周五(9 月 2 日)公布数据显示，美国 8 月季调后非农就业人口持平，预期增加 8.0 万人，前值由增加 11.7 万修正为增加 8.5 万，8 月失业率 9.1%，预期 9.1%，前值 9.1%；欧盟统计局近日公布的统计数据显示，欧元区 and 欧盟今年 7 月的失业率分别为 10%和 9.5%，与上个月相比基本持平。统计数字显示，欧盟 7 月的失业总人数为 2271.1 万人，比上个月增加 1.8 万人，欧元区为 1575.7 万人，增加 6.1 万人；央行副行长马德伦日前在 2011 中国企业 500 强发布暨中国大企业高峰会发表演讲时表示，目前看来物价回落需要一定的时间，央行将保持政策的稳定性，继续实行稳健的货币政策。

现货市场：5 日主要城市及地区 1 号铅价格如下：上海，16250-16400 元/吨，河南，16250-16400 元/吨，沈阳，16250-16400 元/吨，云南，16300-16350 元/吨，湖南，16300-16350 元/吨，其中各城市及地区均价与上一交易日均下跌 100 元/吨。

国内银行存款保证金缴存范围扩大利空消化未尽，美国 8 月季调后非农就业人口持平远不及预期利空又起，全球股市期市再次受挫，虽然美国白宫上周五指出有必要采取提振就业的措施，但政策推出仍有待观察，此外，就算美国 QE3 如期推出，也只是解燃眉之急，且对经济刺激的效果仍值得怀疑并会引发对美国经济乃至世界经济长期发展的担忧，综合来看，美国经济乃至全球经济实体没有根本好转之前，利空仍将维持。

金属分析师

刘文莉

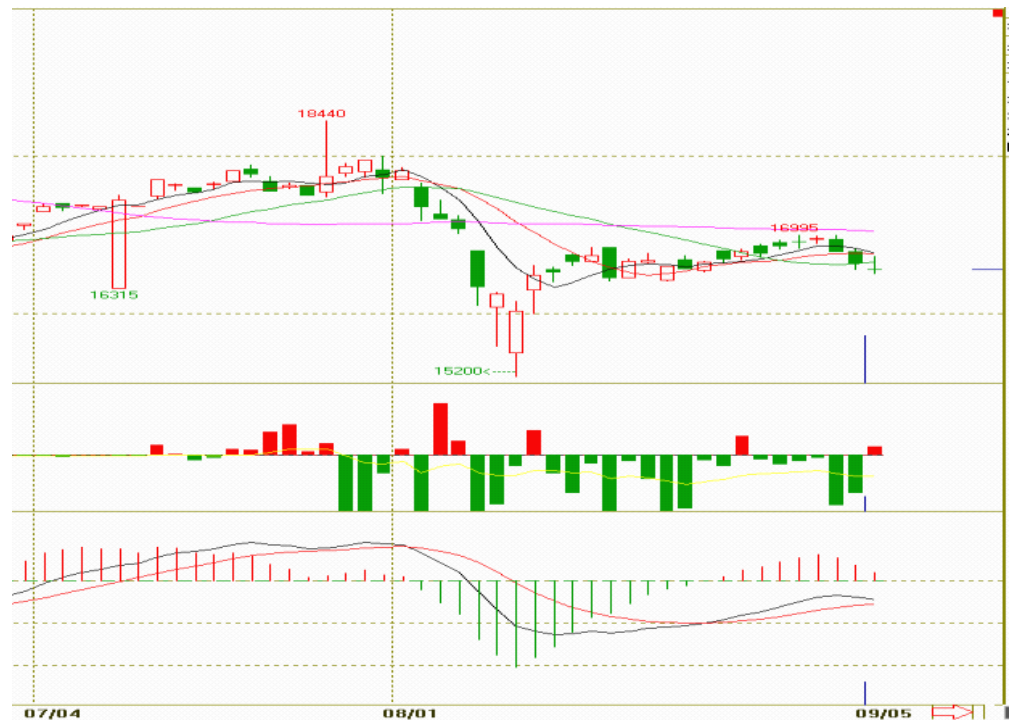
电话：0516-83831165

执业证编号：F0269810

电子邮件：

1253401339@qq.com

技术分析



点评：技术上来看，今日期价下破均线系统，收长上影小阴线，短期来看期价仍将保持弱势。

持仓分析

[上海期货交易所数据]上海铅总持仓龙虎榜[2011-09-05]

2011-09-05 15:12:58

多头总持仓龙虎榜					空头总持仓龙虎榜			
会员号	会员名	多头持仓	增减		会员号	会员名	空头持仓	增减
1	2	中钢期货	120	18	332	万达期货	92	
2	9	五矿期货	120	8	78	海通期货	82	
3	5	中信新际	96	-41	139	中粮期货	58	
4	67	中财期货	25		5	中信新际	56	
5	42	光大期货	23	8	28	上海通联	54	
6	47	迈科期货	22		9	五矿期货	38	25
7	157	中国国际	22	-1	42	光大期货	35	
8	49	金瑞期货	20	1	67	中财期货	16	
12	25	上海金源	8		253	华泰长城	8	
13	8	上海中期	7		103	浙江永安	6	
14	78	海通期货	7		320	大有期货	2	
15	240	广发期货	4		292	方正期货	0	
16	309	天鸿期货	4		34	北京中期	0	-2
17	31	中航期货	4		159	成都倍特	0	
18	253	华泰长城	3		240	广发期货	0	
19	320	大有期货	3		338	广州期货	0	
20	292	方正期货	3		8	上海中期	0	
合计		528	7		合计		479	19

点评：从总持仓排名前20位大户多空持仓情况来看，多空双方均线小幅增持，但空方增持稍多，主力观点偏空。

焦炭

震荡继续，观望为宜

投资策略

中期策略 关注焦炭冬储表现，价格有望稳中有涨

短期策略 震荡继续，观望为宜

市场综述

今日连焦1201合约以2210元/吨开盘，收盘价为2218元/吨，与上周五结算价持平，最高2233元/吨，最低2206元/吨，成交5772手，持仓量为7462手，日减仓334手。

连焦1201合约低开后冲高回落，之后维持震荡走势，成交量和持仓量较上一交易日萎缩，显示出市场交易的热情不高。近期，现货价格小幅上调，但短期内连焦空头主力实力较强，压制了连焦的上行，预计后市将维持震荡行情，投资者以观望为宜，积极的投资者也可择机建立多单。

基本面信息

1，上半年，山西省焦炭外运量为3058.62万吨，占全省产量的68.8%，其中公路外运量为1567.24万吨，占外运总量的51.24%；铁路外运量为1491.36万吨，占外运总量的48.76%。从山西焦炭消费结构看，2011年河北仍是山西焦炭最主要的消费地，其他地区依照销量大小分别是：江苏、山东、辽宁、天津、上海等。

2，近日，国内焦炭市场乏力走稳，局部地区零星厂家价格小幅波动。但受价格调涨乏力制约，近期各地区市场商投气氛冷清，小部分厂家面临出货不畅困境。主流价格：现华东地区市场运行平稳，二级冶金焦出厂价格执行在1950-1980元/吨左右，成交气氛一般；山西地区市场各厂家调涨诉求强烈，二级冶金焦主流价执行在1750-1850元/吨左右；河北地区市场大部分厂家看涨心态浓烈，二级冶金焦主流价格执行在1850-1900元/吨；中南地区市场成交一般，二级冶金焦价格执行在1850-1900元/吨左右；东北地区市场暂时维稳，二级冶金焦出厂价格执行1820-1880元/吨左右；西北地区焦炭市场成交量尚可，内蒙地区二级冶金焦执行1600-1680元/吨，陕西地区二级冶金焦价格执行在1750-1850元/吨左右，新疆地区焦炭价格偏低，现二级冶金焦集中在1450-1550元/吨；西南地区价格依旧在高位平稳运行，现二级冶金焦主流价格执行在1950-2000元/吨。

3，据钢联煤焦部焦炭市场一周行情概览显示，上周国内冶金焦整体呈稳中上涨趋势，部分地区价格已经调整，上调幅度10-30元/吨不等。9月2日，宁夏吴忠地区二级冶金焦涨20元/吨，现出厂含税1550元/吨；内蒙乌海二级冶金焦涨30

化工品分析师

刘成博

电话：

0516-83831127

执业证编号：

F0273471

电子邮件：

cbliu1985@126.com

元/吨，现出厂含税1650-1680元/吨；临沂个别地区厂家报价小幅拉涨10元/吨，现二级冶金焦出厂含税报1900元/吨。

技术分析

点评：

主力1201合约今日持仓量

继续萎缩。技术指标

MACD绿柱缩短，且DIFF

即将上穿DEA，后市连焦

有望震荡上行，但上涨空

间有限。



持仓分析

点评：

从排名前20位多空主力持

仓情况来看，多头增仓46

手，空头增仓315手，显示

出短期内空头主力的信心

在增强。

多头持仓量龙虎榜					空头持仓量龙虎榜			
会员号	会员名	多头持仓	增减		会员号	会员名	空头持仓	增减
1	33	中钢期货	362	28	109	浙江永安	1574	107
2	30	国泰君安	154	-206	122	华泰长城	508	157
3	51	银河期货	133	38	97	浙商期货	422	-1
4	135	上海中期	127	30	176	浙江大地	311	-60
5	43	鲁证期货	109	15	175	中信新际	120	120
6	57	美尔雅期货	107	13	225	广州期货	111	
7	211	大华期货	105	5	133	兴业期货	109	1
8	117	江苏弘业	101	38	43	鲁证期货	62	-12
9	109	浙江永安	101	26	46	东海期货	62	-23
10	103	中国国际	100	29	152	南华期货	51	1
11	49	海通期货	89	-41	52	中粮期货	50	-1
12	131	华元期货	83	16	56	申银万国	34	-3
13	58	北京中期	81	36	103	中国国际	34	1
14	78	万达期货	77	-3	58	北京中期	29	28
15	187	徽商期货	71	7	49	海通期货	27	-6
16	46	东海期货	69	35	71	中信建投	26	-2
17	152	南华期货	68	-84	105	光大期货	26	6
18	14	信达期货	65	10	78	万达期货	25	-15
19	20	渤海期货	64	18	51	银河期货	22	5
20	181	格林期货	64	36	22	东航期货	19	12
合计		2130	46		合计		3622	315

棉花

郑棉减仓收阴，或将延续震荡。

投资策略

中期策略 中线试探性多单减仓持有。

短期策略 郑棉短期或将继续弱势区间，但时间和空间都限制其反弹高度，建议波段操作。

市场综述

美棉指数上周五个交易日收四阳一阴，窄幅震荡横走，周五报收阴线十字星，上升受阻。周一美棉市场适逢劳工节休假，郑棉主力 1205 合约失去指引，平开低走，下破 5 日和 10 日均线，下跌 160 点报收于 21570 元/吨。均线上看，10 日均线向上靠近 5 日均线，而 5 日均线拐头向下。技术指标上看，KDJ 三线坚挺向下运行，MACD 指标红柱缩小。周一郑棉量能继续减少，成交量小幅减少 34306 手至 42.4 万手，持仓量大幅减少 82798 手至 39.7 万手，主力资金获利了结，观望情绪加剧。适值新棉上市前夕，棉价下有收储支撑，上无需求提振，走势较为纠结。距离新棉上市仅半月有余，郑棉或将维持 21400-22000 区间弱势震荡。操作上建议多单减仓观望，中长线无仓者可轻仓波段操作。9 月中旬的美国农业部报告或将对棉价形成指引。

基本面信息

- 1、9 月 5 日，中国棉花价格指数 328 级上涨 22 元报于 19384 元/吨，229 级上涨 33 元报于 20956 元/吨，527 级上涨 6 元，报 16553 元/吨。
- 2、库存方面，郑州商品交易所一号棉花注册仓单 9 月 5 日为 268 张，较上一交易日减少 10 张，有效预报为 298 张。
- 3、中国棉花协会在报告中称，中国棉花作物料迎来丰收，如果今后几周仍维持良好天气，那么今年棉产量或增加 12.3% 至 748 万吨。中国棉花库存依旧庞大，商业库存约在 83.4 万吨，较去年同期增加 45%，且较 6 月仅减少 9.1 万吨，暗示纺织厂需求迟滞。棉纺织厂正以较低产能运转，因信贷收紧。
- 4、据巴基斯坦《商业记录报》报道，2011/12 财年首月（2011 年 7 月）巴基斯坦原棉出口额达 1152.1 万美元，较 2010 年 7 月的 102.6 万美元增长 1023%，较 2011 年 6 月的 981.5 万美元增长 17.38%。
- 5、据美国农业部 (USDA) 8.19-8.25 日一周美国净签约出口本年度陆地棉 51483

农产品分析师

石磊

电话：0516-83831165

执业证编号：F0270570

电子邮件：

shilei19870510@sohu.com

吨，装运 54703 吨；净签约出口皮马棉负的 522 吨，装运 431 吨；净签约出口下年度陆地棉 635 吨。当周中国净签约本年度陆地棉 5851 吨，装运 8210 吨；净签约本年度皮马棉负的 476 吨。

技术分析

点评：郑棉主力 1205 合约平开低走，下破 5 日和 10 日均线，下跌 160 点报收于 21570 元/吨。均线上看，10 日均线向上靠近 5 日均线，而 5 日均线拐头向下。技术指标上看，KDJ 三线坚挺向下运行，MACD 指标红柱缩小。周一郑棉量能继续减少，成交量小幅减少 34306 手至 42.4 万手，持仓量大幅减少 82798 手至 39.7 万手，主力资金观望情绪加剧。



持仓分析

点评：CF205 持仓量持仓量大幅减少 82798 手至 39.7 万手，主力多头减持 16599 手至 87883 手，其中仅华泰长城大幅减持 7328 手，空头大幅减持 23481 手至 143933 手。值得关注的是浙江永安多空均减仓。主力离场观望情绪较重。预计郑棉近期维持弱势区间震荡的概率较大，多单减持，无仓者以波段操作为主，也可轻仓试空。

合约：CF205		日期：2011-09-05							
名次	会员简称	成交量(手)	增减量	会员简称	持仓量	增减量	会员简称	持仓量	增减量
1	中证期货	16,273	520	南华期货	8,948	-594	浙江永安	15,983	-3,642
2	华泰长城	13,344	1,895	浙商期货	7,551	-280	招商期货	15,123	92
3	浙江永安	12,475	3,717	浙江永安	6,460	-2,295	中粮期货	12,173	-2,209
4	徽商期货	12,398	1,836	中国国际	6,356	-967	长江期货	11,178	-179
5	海通期货	12,350	2,562	江苏弘业	6,012	179	首创期货	10,514	-835
6	宝城期货	12,158	2,917	中证期货	4,426	-397	万达期货	9,907	-4,091
7	中国国际	11,436	3,540	中粮期货	4,171	613	中国国际	8,714	-5,265
8	信达期货	11,138	3,911	光大期货	4,103	-774	新湖期货	7,478	-874
9	银河期货	10,878	-1,026	国海良时	3,913	-1,197	格林期货	6,080	-1,123
10	万达期货	10,257	-757	浙江大地	3,878	161	江苏弘业	5,804	-1,086
11	金鹏期货	9,931	-3,422	浙江中大	3,714	-497	鲁证期货	5,193	36
12	南华期货	8,805	-2,063	华泰长城	3,586	-7,328	光大期货	4,757	84
13	金元期货	8,156	5,720	华联期货	3,506	37	国联期货	4,726	-2,211
14	国海良时	7,961	-4,035	上海中财	3,353	-37	金石期货	4,143	-964
15	鲁证期货	7,046	-5,326	瑞达期货	3,226	538	银河期货	3,970	-2,326
16	江苏弘业	6,557	-1,233	海通期货	3,042	-2,384	宁波杉立	3,873	29
17	北京中期	6,311	-304	大越期货	2,966	-211	经易期货	3,865	215
18	浙江新华	6,174	-5,559	银河期货	2,954	-458	中钢期货	3,836	-1,943
19	国联期货	5,699	532	国联期货	2,860	-12	徽商期货	3,398	2,747
20	广发期货	5,693	72	浙江新华	2,858	-696	华泰长城	3,218	64
合计		195,040	3,497		87,883	-16,599		143,933	-23,481

天然橡胶

沪胶或将弱势震荡

投资策略

1201合约期价向下跌破33000，逆转了行情走势。如果后市期价向下

中期策略

有效确认跌破33000，可建立空单，否则观望。

短期策略

日内短线操作

市场综述

今日沪胶主力1201合约跳空低开于33645，开盘后保持震荡至11时大幅下跌，全天最高升至33860，全天最低为32770，最后收于32795，较上一交易日结算价下跌1030，跌幅为3.05%。全天成交量为600012手，成交量与上一交易日相比大幅放大，持仓增加23386手至201482手。今日日胶指数以366.6跳空低开，全天呈震荡下跌走势，全天最高点367.3，最低探至358.2，收盘价为358.8，比上一交易日收盘价下跌8.4，跌幅为2.28%。

基本面信息

1. 5日昆明云垦橡胶国标一级天然橡胶报价33500元/吨，与上一交易日相比持平，国标二级天然橡胶报价32400元/吨，与上一交易日相比持平。泰国USS3橡胶现货平均价格周一升至127.57泰铢/公斤，比上一交易日下跌1.02泰铢/公斤。
2. 国家统计局中国经济景气监测中心联合中国汽车工业协会，共同发布了2011年第二季度我国汽车行业景气指数监测结果。结果显示，今年第二季度我国汽车行业景气指数仅为101.1点(100点为中等水平)，较第一季度下降了0.5个点。在构成行业景气指数的六大指标中，共有4项汽车行业指标出现了不同程度的下滑，分别是汽车行业固定资产投资、汽车销量、汽车行业税金总额和汽车行业利润总额。
3. 发改委下属国家信息中心信息资源开发部主任徐长明透露，在政府刺激鼓励政策取消之后，2011年中国汽车总销量同比增幅或将低至3-5%。
4. 日本天然橡胶贸易协会1日公布的数据显示，日本7月天然橡胶进口较去年同期减少7.4%，至58981吨。
5. 专业机构预测，日本8家主要汽车制造商全年产量将达2300万辆，震后产量恢复情况好于预期，产量可能创历史最好水平。据专业调查公司FOURIN的统计，2011年全球汽车产量将由7841万辆增至8000万辆。

化工品分析师

吴宏仁

电话：

0516-83831180

执业证编号：

F0273475

电子邮件：

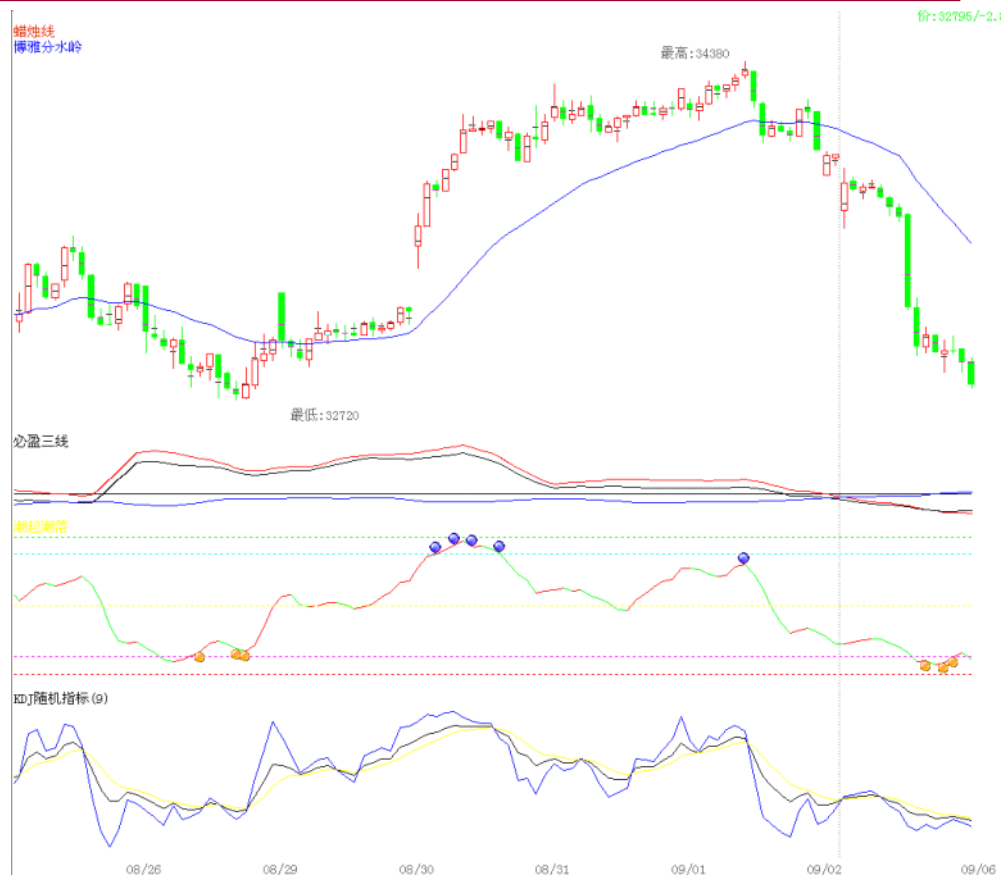
wuhongren@188.com

6. ANRPC 表示，8月橡胶供应增幅料为2.9%，今年全球天然橡胶产量将触及996万吨，符合之前的预测。

点评：

从技术上看，今日期价低开后天维持窄幅震荡至11点发生暴跌，15分钟必赢三线指标显示，主力线与综合线重合程度变强，显示主力控盘程度变强，盘中主力线下行，显示市场主力对后市看法偏空。今日分水岭先涨后下跌，全天期价低于分水岭并击穿33000。短期内1201合约期价或将延续下跌，并尝试确认击穿33000的有效性。如果得到确认，则可建立空单；反之如果重回33000之上，则耐心等待抛空机会。下方有重要阻力位32400-32000之间。

技术分析



持仓分析

交易品种：ru1201

交易日期：20110905

名次	会员简称	成交量	比上交易日增减	名次	会员简称	持买单量	比上交易日增减	名次	会员简称	持卖单量	比上交易日增减
1	海通期货	23654	12005	1	华联期货	7220	-19	1	格林期货	5819	450
2	浙江永安	23054	7498	2	浙江永安	4075	-860	2	中国国际	4751	-1264
3	中国国际	19342	11000	3	华泰长城	3884	915	3	国泰君安	4694	1922
4	南华期货	14619	2766	4	光大期货	3356	-27	4	浙江永安	4319	1104
5	神华期货	14455	6567	5	浙江大地	3256	1137	5	海通期货	3282	-1767
6	鲁证期货	13882	4956	6	浙商期货	3022	192	6	银河期货	2553	203
7	银河期货	13674	5655	7	海通期货	2481	443	7	浙江新华	2303	799
8	中证期货	12204	-5477	8	创元期货	2306	688	8	美尔雅	2182	320
9	浙江新华	11829	-8630	9	东吴期货	2291	392	9	浙江大地	2109	-2389
10	华泰长城	11084	1164	10	道通期货	2103	237	10	浙江中大	1779	-107
11	万达期货	11022	4424	11	格林期货	2092	232	11	南华期货	1772	131
12	广发期货	10894	4521	12	广发期货	1978	1191	12	国贸期货	1726	109
13	浙江中大	10722	1942	13	南华期货	1893	542	13	大通期货	1689	766
14	上海中期	10537	3574	14	浙江中大	1791	-47	14	经易期货	1579	354
15	浙商期货	10010	399	15	国泰君安	1790	381	15	东吴期货	1534	367
16	宝城期货	9988	1786	16	中国国际	1776	276	16	东吴期货	1516	669
17	信达期货	9531	-367	17	万达期货	1717	118	17	华元期货	1474	211
18	浙江大地	9406	1341	18	成都倍特	1715	428	18	新湖期货	1382	343
19	江苏弘业	9309	2493	19	银河期货	1675	-127	19	浙江大越	1377	1052
20	申万期货	9302	2355	20	浙江新华	1618	128	20	宝城期货	1237	-1260
合计		258518	59972			52039	6218			48857	2013

点评：

从排名前20位的多空持仓大户最新动向来看，5日多空双方均选择增仓，显示短期市场对后市看法有分歧。

股指期货

A 股地量杀跌，股指中阴寻底

投资策略

中期策略

恐慌情绪和对经济二次探底的担忧蔓延引发股指回落，2700 是否为底部还有待考验。等期指出现企稳迹象后再尝试入多。

短期策略

股指破位寻底，考验 8 月 5 日恐慌性低点。市场短期弱势，短线日内操作或谨慎偏空，中线做多观望为主。

市场综述

股指在周五破位之后，今日延续上周跌势。主力合约 IF1109 低开在 2800 之下，毫无阻力的直接跌到了 2750 附近。11 时之后就在 2750 附近窄幅震荡。盘中最低点 2743.4，收盘 2748.4，下跌幅度达 2.04%。k 线下影短小，且均线系统显现空头排列，空势明显。

上证成交量 571.66 亿，深证 494.74 亿，继续维持地量，市场做多热情接连被打击到冰点。两市下跌幅度分别达到 1.96% 和 2.43%，形态上均有继续探底之意。今日盘中水泥、建材板块领跌大盘，跌幅分别达到 8.12% 和 6.03%；黄金股和银行股相对抗跌，分别下跌 0.11% 和 0.98%。

股指探底过程尚未结束，A 股市资金净流出，存量资金不足以支撑强劲反弹。操作上，短期日内波段操作或偏空操作，中线依然维持看涨观点不变，但做多时机不成熟。前期激进入场多单应及时止损，观望为主。

基本面信息

从资金流向上来看，沪深 A 股共成交 1045.80 亿元，沪市 A 股成交 562.63 亿元，深市 A 股(包含中小企业板)成交 403.66 亿元，创业板成交 79.51 亿元，A 股成交中，资金流入性成交 456.49 亿元，资金流出性成交-551.69 亿元，不确定性成交 37.63 亿元，流入流出成交差额-95.20 亿元，占大盘全部成交 8.94%。(和讯资金流向)

上海银行间同业拆放利率在商业银行的保证金存款纳入存款准备金的缴存范围消息的影响之下，各期限利率均有上扬迹象，资金紧张情况显现。长期利率走稳，仍维持在高位，压制股指上行。

工农中建交五大国有银行和邮储银行从 9 月 5 日起分三个月按照应缴额的 20:40:40 缴存，其他银行则自 9 月 15 日起分六个月按照 15:15:15:15:20:20 比例缴存。“资金面影响最大的是 10 月和 11 月，其政策效果大致相当于未来 6 个月内上调两至三次存款准备金率，对市场流动性的影响效果明显。”

金融分析师

张雷

电话：
0516-83831165

执业证编号：

F0264563

电子邮件：

zhanglei@neweraqh.com.cn

平安证券分析师何庆明表示。

中国物流与采购联合会(CFLP)周一(9月5日)发布数据,8月中国非制造业商务活动指数为57.6%,较上月回落2个百分点,建筑业商务活动和新订单指数明显回落是非制造业经济增速放缓的主要原因。汇丰中国8月服务业采购经理人指数(PMI)从上月的53.5续降至50.6,为调查历史最低值,仅微弱高于荣枯分水岭50。

技术分析



点评: 从15分钟主力情况来看,主力线持续在0轴之嫌运行,且有持续偏离迹象,空头主力主导市场。潮起潮落指标震荡回落,期价继续下行探底概率较大。

持仓分析

多头持仓量龙虎榜					空头持仓量龙虎榜				
会员号	会员名	多头持仓	增减		会员号	会员名	空头持仓	增减	
1	国泰君安	2354	37		1	国泰君安	3811	190	
2	鲁证期货	1717	175		18	中证期货	3524	500	
3	广发期货	1518	25		133	海通期货	3428	-372	
4	浙江永安	1376	-137		11	华泰长城	2813	115	
5	华泰长城	1276	-266		16	广发期货	2417	486	
6	中证期货	1273	-4		7	光大期货	1444	57	
7	海通期货	1110	65		156	上海东证	747	-74	
8	南华期货	1105	151		109	银河期货	655	-126	
9	光大期货	1046	228		102	兴业期货	649	242	
10	信达期货	1013	20		2	南华期货	638	-67	
11	格林期货	1001	203		10	中粮期货	611	47	
12	招商期货	933	-17		136	招商期货	579	57	
13	银河期货	903	129		6	鲁证期货	571	58	
14	申银万国	805	130		131	申银万国	534	54	
15	安信期货	718	133		115	中信建投	499	45	
16	上海东证	628	227		3	浙江永安	493	9	
17	浙商期货	619	-193		168	天琪期货	487	173	
18	中国国际	602	159		8	东海期货	434	73	
19	兴业期货	593	210		19	金瑞期货	413	139	
20	瑞达期货	548	34		159	中国国际	390	5	
合计		21138	1309		合计		25137	1611	

点评:

从右图 IF1109 合约持仓情况来看,双方均有超过千手增仓。相对空头排名前五的增持力度较大,主力意愿偏空。短线市场或继续维持弱势。

免责声明

本报告的信息来源于已公开的资料，我们力求但不保证这些信息的准确性、完整性或可靠性。报告内容仅供参考，报告中的信息或所表达观点不构成期货交易依据，新纪元期货有限公司不对因使用本报告的内容而引致的损失承担任何责任。投资者不应将本报告为作出投资决策的惟一参考因素，亦不应认为本报告可以取代自己的判断。在决定投资前，如有需要，投资者务必向咨询期货研究员并谨慎决策。

本报告旨在发送给新纪元期货有限公司的特定客户及其他专业人士。报告版权仅为新纪元期货有限公司所有，未经书面许可，任何机构和个人不得以任何形式翻版、复制和发布。如引用发布，需注明出处为新纪元期货有限公司研究所，且不得对本报告进行有悖原意的引用、删节和修改。

新纪元期货有限公司对于本免责声明条款具有修改权和最终解释权。

联系我们

- ◇ **新纪元期货有限公司 总部**
地址：江苏省徐州市淮海东路153号新纪元期货大厦
电话：0516-83831105 83831109
- ◇ **新纪元期货有限公司 北京东四十条营业部**
地址：北京市东城区东四十条68号平安发展大厦407室
电话：010-84261653
- ◇ **新纪元期货有限公司 南京营业部**
地址：南京市北门桥路10号04栋3楼
电话：025-84787997 84787998 84787999
- ◇ **新纪元期货有限公司 广州营业部**
地址：广东省广州市越秀区东风东路703号粤剧院文化大楼11层
电话：020-87750882 87750827 87750826
- ◇ **新纪元期货有限公司 苏州营业部**
地址：苏州园区苏华路2号国际大厦六层
电话：0512-69560998 69560988
- ◇ **新纪元期货有限公司 常州营业部**
地址：江苏省常州市武进区延政中路2号世贸中心 B 栋2008
电话：0519-88059972 0519-88059978
- ◇ **新纪元期货有限公司 杭州营业部**
地址：浙江省杭州市上城区江城路889号香榭商务大厦7-E、F
电话：0571-56282606 0571-56282608
- ◇ **新纪元期货有限公司 上海营业部**
地址：上海市浦东新区浦东南路256号1905室
电话：021-61017393
- ◇ **新纪元期货有限公司 重庆营业部（筹）**
地址：重庆市江北区西环路8号 B 幢8-2、8-3、8-3A 号房
电话：

全国统一客服热线：0516-83831105 83831109

欢迎访问我们的站点：www.neweraqh.com.cn