



新纪元期货有限公司
NEW ERA FUTURES CO., LTD

每日期货投资导读

信息截止至 2011-09-21 17:30

目 录

【宏观经济】



[国内外宏观经济信息](#)

【品种聚焦】



[沪 铜](#)



[沪 锌](#)



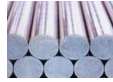
[豆类油脂](#) [菜油](#)



[棉 花](#)



[白 糖](#)



[螺 纹 钢](#)



[强麦粳稻](#)



[股指期货](#)



[沪 铅](#)



[天然橡胶](#)

[程序化交易](#)



[焦 炭](#)

[【联系我们】](#)

新纪元期货有限公司 期货研究所

分析师：魏 刚 席卫东
许治国 陈小林
王成强 高 岩
程艳荣 张 雷
刘文莉 张伟伟
石 磊 尚甜甜
刘成博 吴宏仁
甘宏亮

电话：0516-83831185
0516-83831160
0516-83831127
0516-83831107

地址：徐州淮海东路 153 号
邮编：221005

国内要闻

1、前中国央行货币政策委员：中国不应购买欧债

中国前央行货币政策委员余永定周三(9月21日)表示，欧债是不能买的，即使要买也是应该有条件的。中国是否购买欧债，和市场经济地位获承认的问题没有关系。余永定表示，中国亦不能轻易放弃资本项下的管制。

现为中国社科院世经政所担任研究员的余永定在北京一论坛称，虽然美元的长期趋势是贬值，但短期可能因其安全性以及避险需求而升值，而中国则需放缓其外汇储备的增长步伐。

2、IMF 下调中国 2011 年 GDP 增速至 9.5%

9月20日晚间，国际货币基金组织(IMF)今年来首度下调中国经济增速，预期2011年GDP增长9.5%，较6月预期低0.1个百分点，但仍居全球主要经济体增速之首。

IMF最新发布的《全球经济展望》报告，下调全球今明两年GDP增长预期至4%，同时将今年中国经济增速由6月份预期的9.6%降至9.5%；而对2012年的预测下降0.5%至9.0%。同时，IMF预期中国今年CPI达5.5%，远高于去年的3.3%。

报告分析指，下调中国经济增速主要受国内持续的紧缩政策和逐渐减少的外部需求所致。中国政府财政刺激政策逐步退出，导致投资增长减缓，但这仍是国内经济增长的重要贡献点。而中国及印度仍是区内经济增长主要驱动力，亚洲新兴国家今明两年经济增速将保持在8%左右，高于新兴市场国家平均增速。

3、人民币对美元中间价再破 6.38 创汇改新高

中国外汇交易中心的最新数据显示，9月21日人民币对美元汇率中间价上升81个基点，报6.3772，再创汇改以来新高。

中国人民银行授权中国外汇交易中心公布，2011年9月21日银行间外汇市场人民币汇率中间价为：1美元对人民币6.3772元，1欧元对人民币8.7435元，100日元对人民币8.3542元，1港元对人民币0.81861元，1英镑对人民币10.0345元，人民币1元对0.48826林吉特，人民币1元对4.9187俄罗斯卢布。而前一交易日，人民币对美元汇率中间价报6.3880。

4、8 月份中国 36 个大中城市主要食用农产品价格涨势放缓

9月20日，商务部举行例行新闻发布会介绍，8月份中国36个大中城市主要食用农产品价格涨势放缓。据商务部监测，猪肉批发价格、小包装大米、小包装面粉零售价格环比分别上涨0.2%、1.4%和0.8%，涨幅分别比前一个月缩小11.5、0.2和0.4个百分点；18种蔬菜平均批发价格环比下降4.6%，跌幅比前一个月扩大0.9个百分点；食糖零售价格环比上涨2.2%，涨幅与前一个月持平。

宏观分析师

刘成博

电话：

0516-83831127

执业证编号：

F0273471

电子邮件：

cbliu1985@126.com

国际要闻

5、美国8月新屋开工年化月率创今年4月以来最大降幅

美国商务部周二(9月20日)公布,美国8月新屋开工年化月率创今年4月以来最大降幅,不及经济学家预期,营建许可总数创去年12月以来最高。

数据显示,美国8月新屋开工总数年化57.1万户,预期59.0万户,前值由60.4万户修正为60.1万户。

美国8月新屋开工年化月率下降5.0%,前值由下降1.5%修正为下降2.3%。

美国8月营建许可总数年化62.0万户,预期59.2万户,前值由61.7万户修正为60.1万户。美国8月营建许可年化月率上升3.2%,前值下降2.6%。

6、希腊政府发言人:周三稍晚将就紧缩措施发表声明

希腊政府发言人 Angelos Tolkas 周三(9月21日)表示,政府将于周三晚些时候就正与国际债权人讨论的紧缩措施发表声明。

Angelos Tolkas 在国家电视台表示:“根据我们目前的谈判框架,有关措施和公告将于今天下午公布。”

希腊财长 Evangelos Venizelos 周二(9月20日)晚些时候与欧盟和国际货币基金组织(IMF)紧急贷款方的高级官员举行了两小时的电话磋商。Venizelos 将于周三向希腊内阁说明其推进紧缩措施的提议。

希腊财政部发布声明称,会谈将于周末(9月21日当周)在华盛顿继续进行,届时希腊财政部长维尼泽洛斯(Evangelos Venizelos)将出席在华盛顿举行的世界银行(World Bank)和 IMF 年会。该年会从9月23日召开,至9月25日结束。

7、IMF 报告:2012年希腊预算赤字存在46亿欧元缺口

国际货币基金组织工作人员上周向 IMF 执行董事会提交的报告显示,希腊在削减2012年预算赤字方面存在约46亿欧元的缺口。

报告称,希腊2012年的预算赤字削减目标还存在46亿欧元缺口,相当于国内生产总值(GDP)的2%左右。

报告还称,希腊第二季度经济数据极为惨淡,而且有初步迹象显示,第三季度经济数据几乎没有好转的迹象。

IMF 目前预计2011年希腊经济将萎缩5.5%,2012年将萎缩2.5%。

IMF 表示,弱于预期的经济状况导致预算赤字缺口不断扩大,但迟迟不执行紧缩计划以及部分措施效果不及预期也是导致赤字缺口扩大的原因。

8、为维持稳定,IMF 敦促欧洲央行压低意大利借贷成本

国际货币基金组织首席经济学家布兰查德当地时间周二(9月20日)表示,欧洲央行必须继续将意大利国债利率维持在低位,以确保这个欧洲第四大经济体不会倒下。

布兰查德在就全球经济前景召开的新闻发布会上表示,如果意大利实施已宣布的预算措施,该国应仍将具有偿付能力。

他称,必须要有人确保意大利国债的利率处于低水平,从而保持意大利债务的可持续性,这一点至关重要。

沪铜

轻仓空单谨慎持有 等待美议息会议结果

投资策略

中期策略 空单继续持有

短期策略 期价有向均线族回归的可能，短期或将有技术性反弹需求，建议重仓空单逢低减持，轻仓空单谨慎持有。

市场综述

沪铜今日探低回升盘中再创新低，其主力1112合约早盘以62480点低开后震荡走低，最低下探至61830点反弹，经过几波小的拉升后期价回升至昨日收盘价附近徘徊，最终以0.14%的涨幅报收于62940点。今日成交特别活跃，全天成交529992手，增仓5602手至208638手。

国际货币基金组织(IMF)将全球经济成长预估由4.3%下调至4%致使投资者对全球需求前景担忧升温以及欧洲或发生信贷危机忧虑，拖累铜价延续近期的探底之旅，伦铜周二以1.19%的跌幅报收。今日冲高回落，截至沪铜收盘报价至8360，沪伦比价回升至7.529。

基本面信息

1. 9月21日上海金属网铜报价62600-63250元/吨，较周二下跌200元/吨，相对期货1110合约贴升水-40-100元/吨。
2. 伦敦金属交易所铜库存9月21日继续减少，增加25吨至466950吨，上海期货交易所指定仓库期货仓单9月21日减少937吨至29073吨。
3. 据 SHMET9月21日消息，国际铜业研究组织(ICSG)公布的最新月度铜供需数据显示，2011年1-6月铜供应紧缺13万吨，去年同期供应缺口为28.1万吨的缺口。
4. 海关总署最新公布的数据显示，中国8月精炼铜进口同比减少11.94%至235,509吨，出口同比下降 17.73%至464吨。
5. 综合媒体9月21日消息，周三公布的初步数据显示，经季节性调整后，日本8月压延铜制品(rolled copper product)较上年同期减少5.3%，至70,670吨。日本铜及黄铜协会公布，8月产量较7月减少1.7%。
6. 美联储为期两天的货币政策会议即将结束，并将在北京时间本周四凌晨2:15公布利率决议，建议密切关注会议决议。
- 7.

金属分析师

程艳荣

电话：0516-83831160

执业证编号：F0257634

电子邮件：

cyr@neweraqh.com.cn

技术分析

点评:

从技术上看，沪铜指数今日继续在均线族之下运行，从形态上看，均线族均保持向下态势，MACD死叉后继续发散，绿色能量柱不断增加，但今日的探低回升收阳线或将预示短期将有技术性反弹需求，期价或将向均线族回归，建议重仓空单逢低减持，轻仓空单谨慎持有。



持仓分析

交易品种：cu1112

交易日期：20110921

名次	会员简称	成交量	比上交易日增 减	名次	会员简称	持买单 量	比上交易日增 减	名次	会员简称	持卖单 量	比上交易日增 减
1	迈科期货	35369	3333	1	金瑞期货	5060	211	1	浙江永安	5700	550
2	海通期货	17192	2347	2	云晨期货	3962	718	2	上海东亚	4098	837
3	东证期货	16780	9344	3	南华期货	3831	-495	3	中粮期货	3895	-865
4	浙商期货	15518	5840	4	江苏弘业	2932	347	4	珠江期货	3868	-219
5	上海中期	14227	2331	5	中钢期货	2871	151	5	华泰长城	3491	106
6	广发期货	12368	4372	6	迈科期货	2828	-1881	6	迈科期货	3373	1724
7	南华期货	12136	1466	7	浙江永安	2809	-114	7	国泰君安	3318	1471
8	中融汇信	10746	4502	8	中国国际	2601	432	8	上海中期	3127	218
9	英大期货	10634	2261	9	广发期货	2380	-27	9	海通期货	2960	-228
10	中国国际	10595	595	10	五矿期货	2264	1	10	中信新际	2898	169
11	华泰长城	10496	247	11	海通期货	2191	480	11	上海通联	2362	14
12	国泰君安	10481	3824	12	东海期货	2105	129	12	新湖期货	2315	748
13	鲁证期货	10024	1108	13	北京首创	2077	89	13	金川集团	2204	200
14	中证期货	9931	2104	14	华安期货	2011	73	14	广发期货	2094	429
15	金瑞期货	9748	4838	15	中信新际	1952	-890	15	格林期货	1953	-89
16	经易期货	9705	3359	16	经易期货	1945	323	16	金瑞期货	1853	53
17	浙江永安	9234	1608	17	国泰君安	1875	146	17	成都倍特	1687	-3
18	万达期货	9000	1447	18	银河期货	1818	218	18	五矿期货	1561	117
19	银河期货	7988	738	19	瑞达期货	1800	15	19	银河期货	1521	206
20	申万期货	7739	-235	20	华泰长城	1779	-22	20	金元期货	1495	106
合计		249911	55429			51089	-96			55773	5544

点评:

从排名前20位的多空持仓大户最新动向来看，9月21日1112合约多头略有减仓，空头却大幅增仓，致使排名前20位的总持仓多空力量不在均衡，而是空头占据优势地位。

沪 锌

轻仓空单谨慎持有 等待美议息会议声明

投资策略

中期策略 空单继续谨慎持有

短期策略 期价有向均线族回归的可能，短期或将有技术性反弹需求，建议重仓空单逢低减持，轻仓空单谨慎持有。

市场综述

沪锌今日探低回升再收阳线，其主力1112合约早盘以16280点小幅低开后震荡下跌，最低下探至16075点反弹，经过几波小的拉升后期价回升至16500附近徘徊，最终以0.73%的涨幅报收于16455点。市场人气大幅回升，全天成交385630手，增仓14984手至188496手。

宏观经济问题继续拖累国际锌价，伦锌周二继续下跌，今日冲高回落，截至沪锌收盘报价至2115点，沪伦比价回升至7.78。

基本面信息

1. 9月21日上海金属网现货报价显示1#锌报价16150-16250元/吨，较周二上涨100元/吨，相对期货主力1112合约贴水215-315元/吨；0#锌报价16200-16300元/吨，较周二上涨100元/吨，相对期货主力1112合约贴水165-265元/吨。
2. 伦敦交易所锌库存9月21日减少1525吨至833350吨，上海期货交易所指定仓库期货仓单9月21日减少7333吨至290953吨。
3. 国际铅锌研究小组(ILZSG)周三在月度报告中称，今年前七个月全球锌市供应过剩237,000吨。2011年1-7月全球精炼锌使用量为727.4万吨，高于上年同期的716.5万吨。全球精炼锌产量为751.1万吨，上年同期为730.5万吨。
4. 海关总署最新公布的数据显示，中国8月精炼锌进口量同比下降25.76%至26,685吨。
5. 美联储为期两天的货币政策会议即将结束，并将在北京时间本周四凌晨2:15公布利率决议，建议密切关注会议决议。

金属分析师

程艳荣

电话：0516-83831160

执业证编号：F0257634

电子邮件：

cyr@neweraqh.com.cn

技术分析



点评:

从技术上看，沪锌指数今日继续在均线族之下运行，从形态上看，均线族均保持向下态势，MACD死叉后继续发散，绿色能量柱不断增加，但今天再次止跌收阳线，或将预示短期将有技术性反弹需求，期价或将向均线族回归，建议重仓空单逢低减持，轻仓空单谨慎持有。

持仓分析

交易品种：zn1112

交易日期：20110921

名次	会员简称	成交量	比上交易日增减	名次	会员简称	持买单量	比上交易日增减	名次	会员简称	持卖单量	比上交易日增减
1	中融汇信	24288	10675	1	经易期货	4785	3339	1	中证期货	5122	1040
2	华泰长城	13575	6822	2	上海中期	3994	142	2	华泰长城	4651	1134
3	北京中期	13367	5412	3	大有期货	3447	1256	3	中粮期货	4513	960
4	上海中期	11746	5742	4	华泰长城	3366	331	4	浙江永安	4114	665
5	经易期货	10088	6456	5	万达期货	3192	269	5	中信新际	3465	816
6	中证期货	9616	7236	6	海通期货	2886	-164	6	北京中期	3427	1918
7	浙江新华	9155	4946	7	中国国际	2814	346	7	国金期货	3118	46
8	华西期货	9035	3590	8	中信新际	2799	6	8	安信期货	2913	56
9	南华期货	8524	4240	9	一德期货	2750	-52	9	宏源期货	2679	355
10	海通期货	8478	1595	10	浙江永安	2548	706	10	南华期货	2600	556
11	浙商期货	7954	3041	11	南华期货	2374	262	11	天富期货	2551	428
12	广发期货	7609	2680	12	瑞达期货	2189	158	12	北方期货	2016	10
13	国海良时	7384	2710	13	广发期货	2037	136	13	信达期货	1946	299
14	银河期货	7188	2068	14	珠江期货	1815	-279	14	深圳金汇	1933	-413
15	中国国际	6411	1592	15	中粮期货	1679	-99	15	鲁证期货	1914	1226
16	江苏弘业	6214	3038	16	银河期货	1668	369	16	广发期货	1840	941
17	鲁证期货	5988	1741	17	宁波杉立	1619	89	17	金瑞期货	1830	943
18	光大期货	5956	2873	18	云晨期货	1614	291	18	申万期货	1748	-265
19	金瑞期货	5938	2879	19	信达期货	1535	-79	19	五矿期货	1723	172
20	浙江永安	5865	1382	20	深圳金汇	1501	692	20	天鸿期货	1354	195
合计		184379	80718			50612	7741			55457	11082

点评:

从排名前20位的多空持仓大户最新动向来看，9月21日1112合约多空均有增仓，但空头增仓力度更强，致使排名前20位的总持仓空头优势更加明显，建议跟随大户继续保持偏空思路。

螺纹钢

期价减仓上行 反弹幅度或有限

投资策略

中期策略 下游需求未见起色，中线投资者以观望为主。

短期策略 4600附近支撑明显，盘中期价减仓上行，建议前期空单可适量减仓，回避风险。

市场综述

日内螺纹主力合约rb1201震荡上行，触及日内最高点4650点，受到压制，尾盘小幅回落，收于一根小阳线。持仓量大幅减少3万多手，主力空头持仓并无明显改善，多头有逢高离场的迹象，偏空格局仍然未改。KDJ指标出现超跌反弹迹象。MACD指标两线“死叉”后开口继续放大，绿色能量柱无明显变化。IMF下调全球经济增长速度，系统性风险较大，期价跟随外围商品走势。钢市面临的供给压力依然较大，弱势运行态势未改。技术面4600一线支撑明显，建议投资者前期空单可适量减仓，回避风险，做多需谨慎。

基本面信息

国际钢铁协会(worldsteel)的统计数据表明，8月份全球64个主要产钢国和地区粗钢产量为1.246亿吨，同比增长9.8%，环比下降2.3%。8月份欧盟27国粗钢产量为1274万吨，同比增长4.3%，环比下降14.9%；独联体粗钢产量为945万吨，同比增长5.3%，环比增长1.8%；北美粗钢产量为1049万吨，同比增长12.8%，环比增长1.6%；南美粗钢产量为413万吨，同比增长4.8%，环比下降3.6%；亚洲粗钢产量为8128万吨，同比增长12%，环比下降1.2%。

水钢9月21日在“水钢9月11日出台9月份中旬线材螺纹钢价格调整政策”的基础上出台9月份下旬线材螺纹钢指导价格政策，1、线材执行价格下调60元/吨，现 Φ6.5mm HPB235高线执行价格为5170元/吨。2、二级螺纹钢执行价格下调50元/吨，现 Φ18-25mmHRB335螺纹钢(抗震钢执行价格为5180元/吨)。3、三级螺纹钢执行价格下调50元/吨，现 Φ18-25mmHRB400螺纹钢(抗震钢执行价格为5280元/吨)。

IMF 今发布最新全球经济展望报告，将今明两年全球经济增速预期分别下调0.3%及0.5%，均降至4%水平。美国今年经济增速遭下调幅度最大，由6月时预期的2.5%降至1.5%，而明年经济增速也由2.7%降至1.8%。系统性风险加大，市场投资者信心受影响，短期内难以扭转。

中国人民银行9月21日发布的初步数据显示，截至8月末，我国外汇占款总额达252645.6亿元，8月份新增外汇占款3769.4亿元，较7月份微调后的2195.64亿元大幅增加。

继标普下调意大利信用评级之后，IMF 下调了全球经济增长速度预期，国际环境无转好的迹象，系统性风险依然很大。现货市场依旧低迷，钢厂不断下调现货报价。进口铁矿石价格小幅走低，对钢价的支撑作用减弱。短期内期价在4600附近窄幅震荡的可能性较大。

金属分析师

尚甜甜

电话：0516-83831107

执业证编号：F0273466

电子邮件：

[shangtiantian823@163.co](mailto:shangtiantian823@163.com)

[m](#)

技术分析



点评:

右图为最近3日期价5分钟K线图。

日内期价盘中震荡上行，上穿博雅分水岭。必赢三线主力资金线盘中上穿零轴，运行于零轴上方，尾盘有下行迹象，做多需谨慎。

持仓分析

交易品种：rb1201

交易日期：20110921

名次	会员简称	成交量	比上交易日增减	名次	会员简称	持买单量	比上交易日增减	名次	会员简称	持卖单量	比上交易日增减
1	海通期货	28012	-2649	1	银河期货	23868	618	1	浙江永安	45420	3175
2	银河期货	25392	8983	2	中钢期货	22003	-1890	2	国泰君安	25544	2485
3	南华期货	23150	10196	3	国泰君安	14624	-4885	3	海通期货	16374	1316
4	国泰君安	21970	-7233	4	南华期货	13212	-4095	4	南华期货	13937	-1001
5	国海良时	19943	7706	5	浙江永安	10762	-2343	5	东海期货	13125	2
6	浙江永安	19118	7558	6	海通期货	10182	-3140	6	华泰长城	10264	425
7	华泰长城	16491	2609	7	国联期货	6980	-760	7	金元期货	8865	161
8	申万期货	15829	4513	8	国贸期货	6764	-1968	8	东吴期货	8424	445
9	中信新际	14734	788	9	道通期货	6707	14	9	鲁证期货	8215	-1286
10	中融汇信	14237	752	10	中国国际	6494	-69	10	上海中期	7065	-2550
11	上海大陆	13382	-1008	11	渤海期货	6175	92	11	银河期货	6529	-2514
12	汇鑫期货	10808	-546	12	英大期货	6067	1	12	中国国际	6446	-69
13	江苏弘业	9847	2463	13	华安期货	5808	-157	13	中钢期货	6347	657
14	光大期货	9345	1836	14	大华期货	5708	239	14	国贸期货	5395	-197
15	民生期货	8360	5620	15	中粮期货	5626	28	15	中辉期货	5308	3374
16	上海中期	8156	513	16	和融期货	5585	1502	16	汇鑫期货	4820	2015
17	鲁证期货	8081	-6356	17	鲁证期货	5541	863	17	申万期货	3795	-1493
18	渤海期货	7509	6825	18	大有期货	5457	53	18	华创期货	3407	494
19	浙江新华	7177	1916	19	北京中期	5314	473	19	新湖期货	3269	98
20	江西瑞奇	6934	3842	20	方正期货	4023	-176	20	江苏东华	3090	470
合计		288475	48328			176900	-15600			205639	6007

点评:

从1201合约排名前20位大户的多空总持仓量来看，主力多头减仓力度较大，空头有小幅的逢反弹小幅加空的迹象，短期内偏空操作为主。

沪 铅

基本面与技术面背离，投资者观望为宜

投资策略

中期策略 期价下破重要支撑，空单继续持有。

短期策略 基本面维持疲弱，而技术上反弹偏强，两者背离。建议投资者以观望为主，以待美联储会议结果。

市场综述

今日沪铅主力合约 pb1111 以 15860 元/吨开盘，收盘价为 15975 元/吨，与上一交易日（9 月 20 日）结算价上涨 120 元/吨，涨幅 0.76%。盘中最高 15975 元/吨，最低 15750 元/吨，成交量 950 手，持仓量 2434 手，日增仓 274 手。早盘小幅高开，盘中探底回升，午后在股指拉高的带动下一路震荡走高，以下影小阳线报收。今日沪铅成功实现移仓换约，主力由合约 pb1110 换为合约 ph1111。基本上，近期公布宏观面数据仍不乐观，全球经济增长预期一再遭下调，投资者寄予厚望的美联储会议能否推出再次推出宽松货币政策有待观察。技术上，沪铅走势稍有改观，日 K 线再次收高以阳线报收，结合昨日反弹填补昨日跳空缺口，但上方仍面临 16000 整数关口压制。现货方面，日本三菱物资公司大幅下调铅价，恐不利沪铅走高预期，国内现货价格基本维持稳定未能跟涨。综合来看，今日期价走势，受股指走高影响市场跟风炒作嫌疑较大。建议投资者以观望为主，密切关注美联储会议情况。

基本面信息

宏观信息：美国商务部周二(9 月 20 日)公布，美国 8 月新屋开工年化月率创今年 4 月以来最大降幅，不及经济学家预期，营建许可总数创去年 12 月以来最高。数据显示，美国 8 月新屋开工总数年化 57.1 万户，预期 59.0 万户。美国 8 月新屋开工年化月率下降 5.0%。美国 8 月营建许可总数年化 62.0 万户，预期 59.2 万户。美国 8 月营建许可年化月率上升 3.2%，前值下降 2.6%；国际货币基金组织(IMF)9 月 20 日下调 2011 年全球经济增长预期至 4.0%，此前预期增长 4.3%；下调 2012 年全球经济增长预期至 4.0%，此前预期增长 4.5%。并表示全球经济风险明显偏下行，强调遭遇危机的国家决策者必须坚持依靠宽松货币政策来修复资产负债表；美国商务部 9 月 20 日公布，美国 8 月新屋开工总数年化 57.1 万户，年化月率下降 5.0%，创今年 4 月以来最大降幅，不及经济学家预期；美国 8 月营建许可总数年化 62.0 万户，创去年 12 月以来最高；前中国央行货币政策委员：中国不应购买欧债。中国前央行货币政策委员余永定周三表示，欧债是不能买的，即使要买也是应该有条件的。中国是否购买欧债，和市场经济地位获承认的问题没有关系。

行业新闻：据东京 9 月 21 日消息，日本三菱物资公司（Mitsubishi Materials Corp.）周三表示，已经调降铅售价 10,000 日圆，至每吨 226,000 日圆。因此 9 月铅的平均售价将达到每吨 234,500 日圆。

现货市场：21 日主要城市及地区 1 号铅价格如下：上海，15700-15900 元/吨，河南，15700-15900 元/吨，沈阳，15750-15900 元/吨，云南，15800-15850 元/吨，湖南 15800-15850 元/吨，主要城市及地区日均价与上一交易日持平。

金属分析师

甘宏亮

电话：023-67109158

执业证编号：F0273468

电子邮件：

markgan83@163.com

请务必阅读正文部分后的免责声明

技术分析

右图显示的是，文华软件沪铅5分钟K线图。

点评：今日期价5分钟K线探底后上穿5分钟均线族，但上行动能逐步减弱，此外伴随期价上行持仓量略有降低。今日走势整体表现坚挺但坚挺中略显疲态，后市有待观望。



右图显示的是，文华软件沪铅日K线图。

点评：今日期价日K线延续昨日反弹走势，并填补昨日跳空缺口，日持仓量有所上升，尤为突出的是KDJ三线低位逐步收拢，有形成金叉趋势，短期期价或有所走强，但日线级别受均线系统压制仍较强。



豆油

关注联储会议，豆油震荡面临反弹

投资策略

中期策略 10500 中期阻力未做突破，中线暂观望

短期策略 豆油探至 10000 至 10050 区域，技术超跌反弹，一旦宏观市况维稳，维持反弹思路，密切关注宏观局势变动

市场综述

9 月 21 日星期三，股指探底回升带动市场人气，商品盘中联动，价格普遍止跌回升。连豆油期货主力 y1205 合约，开于 10086 点，收盘 10094 点，下跌 14 点，最高 10124 点，最低 10020 点，仓量平平限制反弹高度。但价格于 10000 点附近技术超卖，有强烈反弹诉求。9 月美联储议息会议是市场面临的重要不确定因素，因普遍预期存在刺激经济的政策，故此对经济增长预期下调的负面冲击做出了对冲，商品探底回升反映积极，密切关注晚间议息会议的报告。

基本面信息

美联储将于北京时间周四凌晨 02:15 公布备受瞩目的利率决定和声明，市场对此重磅消息翘首以盼，这面临较大的不确定性，经济刺激计划或货币政策表态将对市场中短期行情指引方向。

商务部预报，上周（9 月 12 日至 18 日）全国 36 个大中城市重点监测食用农产品价格小幅上涨，涨幅缩小。其中，食用油零售价格上涨 0.3%。国内油脂市场进入季节性消费旺季，食用油零售价格继续走高。其中，花生油、菜籽油、豆油分别上涨 0.4%、0.4%和 0.3%。

全国性食用植物油库存检查工作已完成，结果表明，目前全国油脂库存充裕，各类政策性油脂库存账实基本相符，质量总体良好。此外，国家粮食局指出，目前我国粮油库存充裕，市场价格基本平稳。由于消费增长快，粮食供求仍处于紧平衡状态，保供稳价仍面临一定压力。

目前，进口毛豆油到货成本比沿海四级豆油价格高 600 元/吨~700 元/吨。四级豆油港口价格与毛豆油进口成本倒挂现象未消失，在将抑制豆油价格下跌的空间。

20 日，国家临时存储移库大豆 30 万吨全部流拍，港口大豆库存居高，市场信心不足。21 日，山东省大部分地区市场上豆油销售价格稳定。其中日照岚山地区油厂一级豆油销售报价在 10050 元/吨，四级豆油报价在 9950 元/吨，稳定；中纺油厂一级豆油报价在 10050 元/吨，成交另议；市场上贸易商一级豆油销售报价在 10000 元/吨，四级豆油销售报价在 9800 元/吨，稳定，成交可议。

农产品分析师

王成强

电话：0516-83831127

执业证编号：F0249002

电子邮件：

wcqmail@163.com

技术分析



点评：

右图显示的是，投资家软件，第一栏豆油近两日的 5 分钟 K 线图谱，第二栏潮起潮落技术指标，第三栏三线必赢技术指标，第四栏日内操盘技术指标。

豆油日内探底回升。

主力线上穿零轴并延续上扬，价格探底回升，并突破分水岭，日内价格震荡攀升。

持仓分析

[大连商品交易所数据]大连豆油[1205]持仓量龙虎榜[2011-09-21]

2011-09-21 15:43:38

多头持仓量龙虎榜					空头持仓量龙虎榜			
会员号	会员名	多头持仓	增减		会员号	会员名	空头持仓	增减
1	181 格林期货	19441	1610		36	中粮集团	51000	
2	109 浙江永安	17847	-2478		125	国投期货	47068	878
3	152 南华期货	17158	400		98	中粮四海丰	45500	-3000
4	110 中证期货	16125	-5837		52	中粮期货	43150	1892
5	107 浙江中大	13726	19		78	万达期货	28922	1543
6	201 红塔期货	13616	-71		240	摩根大通	18860	1081
7	30 国泰君安	11749	-2419		109	浙江永安	17977	-300
8	97 浙商期货	11076	773		181	格林期货	8284	-352
9	176 浙江大地	10522	110		15	新湖期货	7766	176
10	58 北京中期	9033	-84		14	信达期货	4911	-239
11	151 国海良时	8939	-45		152	南华期货	4834	-260
12	92 英大期货	8291	1829		133	兴业期货	4770	64
13	52 中粮期货	7856	-262		103	中国国际	4710	-171
14	125 国投期货	7180	1069		16	汇鑫期货	3825	678
15	117 江苏弘业	6968	1365		122	华泰长城	3686	-189
16	51 银河期货	6692	824		97	浙商期货	3305	-53
17	15 新湖期货	6543	-4834		105	光大期货	3219	-79
18	143 东吴期货	6111	368		30	国泰君安	3096	-91
19	78 万达期货	5783	670		173	广发期货	2897	1592
20	105 光大期货	5652	-604		39	成都倍特	2051	527
合计		210308	-7597		合计		309831	3697

豆油主力合约 y1205, 有移仓 1209 迹象。

持仓变动中，日内显示资金仍以流出为主。主力多头大幅减仓，观望气氛浓厚，对价格将产生负面影响；主力空头变化不大。

密切关注仓量变动及市场交投氛围。

棉花

郑棉继续小幅收阳，持仓等待宏观结果

投资策略

- 中期策略** 多单轻仓谨慎持有，若期价下破 21480 元/吨，则可逢回调低点加码。
- 短期策略** 短线建议波段操作。

市场综述

本周二至周三，美联储议息会议成为万众瞩目的焦点，消息面较为真空，美棉指数在经历三日连续暴跌之后，重回前期震荡密集区，周二晚间以 0.11 美分的微弱跌幅报收小阳线，跌势趋缓。郑棉主力 1205 合约周三小幅企稳，日内探底回升，上涨 45 点报收小阳线，郑棉量能自上周四以来逐步减弱，日内成交再显地量仅为 18.8 万手，持仓量为 32.7 万手，较周二小幅增加 460 手。技术指标上看，KDJ 三线继续向下运行，MACD 指标显现绿柱。预计近期郑棉仍将弱势震荡。现货方面，中国棉花价格指数周二继续稳步回升，但国棉收储至今仍未有所成交。基本面情况平稳，如今期价走势主要受宏观因素影响，密切关注本周议息会议结果。操作上维持之前建议，多单谨慎持有，21480 之下逢低加码，短线波段操作。

基本面信息

- 1、9 月 21 日，中国棉花价格指数 328 级上涨 43 元报于 19872 元/吨，229 级上涨 52 元报于 21439 元/吨，527 级上涨 98 元，报 17186 元/吨。
- 2、库存方面，郑州商品交易所一号棉花注册仓单 9 月 21 日为 184 张，较上一交易日仓单减少 2 张，有效预报减少为 90 张。
- 3、美国农业部（USDA）在 9 月份月报中分析称，虽然 2011/12 年度全球用棉需求预计增加，但美棉出口预测下调，原因是国内供应受期初库存下降影响有所减少，而且天气导致棉花产量下降。
- 4、据锦桥纺织网消息，每天 24300 吨的收储计划，已经连续七个交易日无成交。
- 5、2011 年 8 月，我国出口纺织纱线及织物 83.63 亿美元，出口服装及衣着附件 170.87 亿美元，分别比 7 月下降了 4.1%、1.1%。1~8 月，我国纺织品服装累计出口 1631.63 亿美元，同比增长 25.72%，增速较 1~7 月的 25.60% 微升 0.12 个百分点。其中，纺织品出口 629.59 亿美元，同比增长 27.18%；服装及其附件出口 1002.05 亿美元，同比增长 24.82%。

农产品分析师

石磊

电话：0516-83831165

执业证编号：F0270570

电子邮件：

shilei19870510@sohu.com

技术分析

点评：郑棉主力 1205 合约周三小幅企稳，日内探底回升，上涨 45 点报收小阳线，郑棉量能自上周四以来逐步减弱，日内成交再显地量仅为 18.8 万手，持仓量为 32.7 万手，较周二小幅增加 460 手。技术指标上看，KDJ 三线继续向下运行，MACD 指标显现绿柱，期价仍受均线族压制。预计近期郑棉仍将弱勢震荡。



持仓分析

合约：CF205 日期：2011-09-21

名次	会员简称	成交量(手)	增减量	会员简称	持买仓量	增减量	会员简称	持卖仓量	增减量
1	金鹏期货	11,323	350	中国国际	8,732	234	招商期货	15,067	-15
2	南华期货	7,160	53	南华期货	7,803	-261	中粮期货	10,933	667
3	银河期货	6,672	-851	浙商期货	6,353	180	长江期货	10,574	-162
4	中证期货	6,642	32	江苏弘业	5,534	37	首创期货	9,167	-33
5	中国国际	5,294	-1,504	浙江永安	5,067	85	万达期货	8,081	584
6	海通期货	5,164	-497	光大期货	4,014	244	鲁证期货	7,997	25
7	浙江新华	4,241	55	华联期货	3,349	19	海通期货	7,353	570
8	新湖期货	4,233	1,629	浙江中大	3,217	156	浙江永安	6,852	-320
9	鲁证期货	4,132	-2,882	瑞达期货	3,153	132	新湖期货	6,117	22
10	江苏弘业	3,526	-3,945	上海中期	3,128	-171	中国国际	5,315	394
11	美尔雅	3,262	264	新湖期货	3,014	-647	经易期货	4,953	-8
12	徽商期货	3,186	122	浙江大地	2,981	-180	光大期货	4,655	72
13	宝城期货	3,078	-3,991	中证期货	2,962	-129	渤海期货	4,435	-51
14	山西三立	3,077	-890	中粮期货	2,933	-31	华泰长城	4,098	73
15	信达期货	2,931	-1,110	海通期货	2,881	756	格林期货	3,993	447
16	浙江永安	2,867	-1,758	国海良时	2,679	-72	银河期货	3,659	240
17	金石期货	2,806	28	东吴期货	2,603	-1	宁波杉立	3,331	68
18	光大期货	2,670	-1,050	长江期货	2,510	-20	中钢期货	2,599	467
19	北京中期	2,589	-1,713	国联期货	2,452	-66	国投期货	2,313	-37
20	东航期货	2,535	-389	方正期货	2,396	173	宏源期货	2,277	-7
合计		87,388	-18,047		77,761	438		123,769	2,996

点评：郑棉主力 1205 合约持仓量为 32.7 万手，较周二小幅增加 460 手。其中主力多头小幅增持 438 手多单至 77761 手，空头大幅增持 2996 手至 123769 手。近期郑棉主要受外围宏观环境不利影响，预计将继续震荡。

白糖

建议反弹多单日内操作少隔夜

投资策略

中期策略

昨日止跌信号进一步确认，反弹持续至日线周期，但空头排列仍未破坏，不宜中线做多，中线空单减仓。

短期策略

日线周期延续反弹，KDJ 指标金叉，但 K 线及均线系统偏空排列没有明显改观，建议短多操作以日内为主，尽量少隔夜。

市场综述

宏观面略有回暖，今日 A 股市场报复性反弹，郑糖早盘后半程反弹有力，上攻十字均线遇阻整理，日线级别的反弹延续。

郑糖主力今日小幅低开，早盘后半程反弹强劲，突破5日线挑战10日线，5日线挑头上行，多头前6合力增仓共振，资金情绪偏多。5月合约最新价6773挑战至9月5日以来下行轨道压力位，日线周期的空头排列还没有逆转，谨慎看待反弹，尽量日内短线。

基本面信息

1、现货报价

下午柳州批发市场行情以震荡走势为主，下午收市时本周到期交收的 S11094 合同收市价为7299元/吨，全天上涨60元/吨。受此影响，今日下午主产区现货报价略有上调，各地成交一般。柳州中间商下午报价7360元/吨，报价上调10元/吨，成交一般；凤糖集团报价7450-7470元/吨，报价不变；南宁中间商下午报价7340元/吨，报价上调10元/吨，成交一般；南宁大集团报价7340元/吨，报价上调10元/吨，制糖集团顺价销售，成交一般；昆明中间商报价7200元/吨，报价不变，成交一般；华北销区近日糖价略上调，报价集中在7500元/吨左右，成交一般；华东、华南销区糖价也多有20-60元/吨不等的反弹，报价全面站上7500元/吨。

2、糖市最新消息

据外电9月21日援引中国海关8月份进出口细分数据报道，8月份中国合计进口42.38万吨食糖，环比增加65%，同比增长42%；1-8月累计进口120万吨，同比增长19%，进口集中到港有效缓解了供应紧张的局面，9月份进口糖到港量仍将维持高位。

据广西糖网的最新测算，9月20日进口糖估算泰国糖7019.04元/吨，环比下跌56.12元/吨；巴西糖7144.43元/吨，环比下跌56.21元/吨。9月20日进口原糖加工完税后的利润空间为273.26元/吨，五日移动平均100.39元/吨。

3、宏观面

今明两日宏观关注焦点在美联储会议及会后公告，预期 QE3将继续成为悬而未决的议题，会议影响预期谨慎偏空。

农产品分析师

高岩

电话：

010-84261653

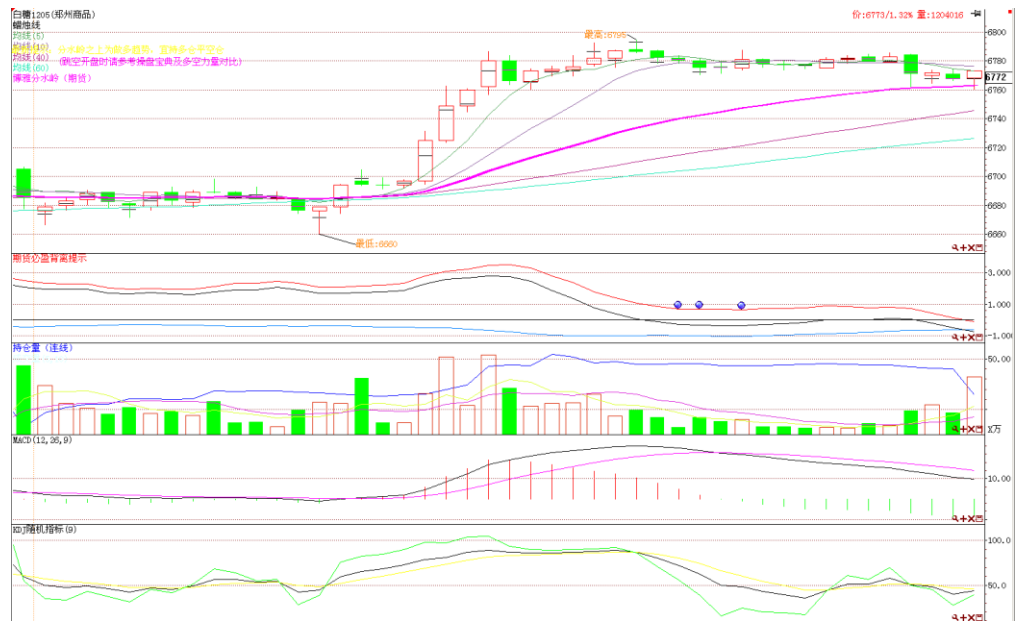
执业证编号：

F0249001

电子邮件：

gaoyan@neweraqh.com.cn

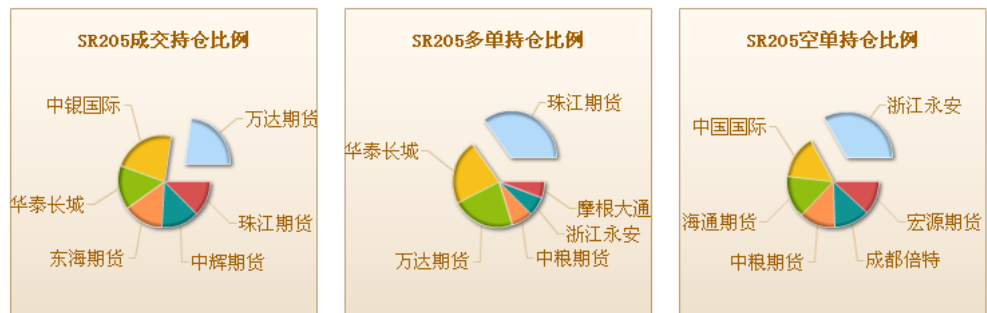
技术分析



点评:

早盘后半程反弹加速过程中5分钟周期主力线明显背离,午盘受阻10日线限制反弹进一步发展,当前日线周期 KDJ 金叉向好,但日 K 线排列及均线系统尚未扭转中线空势。

持仓分析



合约: SR205 日期: 2011-09-21									
名次	会员简称	成交量(手)	增减量	会员简称	持买仓量	增减量	会员简称	持卖仓量	增减量
1	万达期货	61,145	20,468	珠江期货	34,077	4,256	浙江永安	19,212	627
2	中银国际	59,096	31,085	华泰长城	22,482	168	中国国际	9,069	330
3	华泰长城	42,354	-103	万达期货	21,691	3,392	海通期货	8,576	-558
4	东海期货	37,586	-2,337	中粮期货	7,393	1,052	中粮期货	7,347	1,336
5	中辉期货	36,667	-5,660	浙江永安	6,360	2,268	成都倍特	7,211	102
6	珠江期货	33,316	-2,247	摩根大通	5,926	2,012	宏源期货	6,887	-982
7	宝城期货	32,529	2,828	光大期货	5,492	-1,196	万达期货	5,855	2,915
8	浙江新华	30,400	-220	浙江新世纪	5,117	760	银河期货	5,718	-493
9	浙江新世纪	28,963	13,303	广发期货	4,262	-715	华泰长城	5,711	366
10	中粮期货	28,702	16,468	廊坊中糖	4,147	0	浙商期货	5,408	164
11	鲁证期货	23,512	2,043	国投期货	4,040	28	南华期货	5,209	-632
12	冠通期货	23,397	-5,566	中国国际	4,002	2,272	格林期货	4,898	438
13	中国国际	23,114	8,522	徽商期货	3,580	-67	宝城期货	4,531	2,874
14	浙商期货	22,027	-531	首创期货	3,496	-298	上海中财	4,271	801
15	格林期货	20,510	5,888	东证期货	3,082	115	鲁证期货	3,975	-259
16	国联期货	19,611	-6,594	银河期货	2,976	-154	金元期货	3,950	3,262
17	海通期货	18,879	-2,588	国信期货	2,898	-225	五矿期货	3,508	-110
18	浙江永安	17,527	-17,148	华联期货	2,830	203	金瑞期货	3,392	617
19	徽商期货	16,558	255	上海中期	2,818	-384	国泰君安	3,346	136
20	广发期货	15,364	-7,807	格林期货	2,688	-132	安信期货	3,065	-231
合计		591,257	50,059		149,357	13,355		121,139	10,703

点评:

日内反弹强劲,资金回流明显,多头前6合力增仓共振,空方增持相对分散,短线资金情绪偏多,多头资金后续动作将直接关系到反弹能否持续,密切关注。

强 麦

强麦期价震荡收阳 关注美联储议息会议

投资策略

中期策略 中长线暂时观望

短期策略 盘面成交清淡，资金观望为主，短期期价大幅反弹可能性不大，或将维持震荡，观望或日内短线操作，密切关注美联储议息会议。

市场综述

周三强麦低开高走，震荡走强。主力合约 WS201 早盘以 2681 元/吨小幅低开，盘中期价知道上行，最高上探至 2703 元/吨，午后期价略有回调，盘终以 0.30 的跌幅报收于 2693 元/吨。今日 WS201 成交依旧清淡，全天仅成交 12968 手，持仓减少 156 手至 113248 手。

基本面信息

现货方面，截止 9 月 20 日，德州大部分区域面粉企业小麦入厂价在 1.04 - 1.07 元/斤之间，个体粮商坐庄收购价在 1.02 - 1.04 元/斤之间，比上周末上涨了 0.005 - 0.02 元/斤之间。21 日在安徽粮食批发交易市场及其联网市场举行国家临时存储小麦（含跨省移库）竞价销售交易会，计划销售小麦 366975 吨，实际成交 10680 吨，成交率 2.91%，其中：白小麦计划销售 365769 吨，实际成交 9474 吨，成交率 2.59%，成交均价 1905 元/吨，成交依旧清淡。

消息面上，国际货币基金组织（IMF）最新发布的《全球经济展望》报告显示，IMF 下调全球今明两年 GDP 增长预期至 4%，同时将今年中国经济增速由 6 月份预期的 9.6% 降至 9.5%，今年来首度下调中国经济增速。IMF 认为，中国通货膨胀压力依旧，应继续采取紧缩货币政策。此外，意大利成为今年第六个被下调评级的欧元区国家。有分析认为，此次降级后意大利要想恢复市场对该国债务的信心只会更加困难，同时增加了欧元区的整体风险。

商务部消息，上周（9 月 12 日至 18 日）商务部重点监测的食用农产品价格小幅上涨，涨幅缩小，生产资料价格连涨三周后小幅回落。18 种蔬菜平均批发价格比前一周上涨 3.7%；中秋节后，鸡蛋需求略有下降，鸡蛋零售价格上涨 0.4%，涨幅缩小 0.7 个百分点。肉类价格涨幅缩小，其中猪肉上涨 0.1%，涨幅缩小 0.6；粮油零

农产品分析师

张伟伟

电话：

0516-83831134

执业证编号：

F0269806

电子邮件：

zww0518@163.com

售价格稳中有涨，大米上涨0.2%，面粉价格与前一周期基本持平。

技术分析

从技术上看，WS1201合约日K线震荡收阳，期价有止跌企稳迹象。但目前国际宏观经济形势不明朗，市场静待美联储议息会议。今日盘面成交清淡，资金观望为主，短期期价大幅反弹可能性不大，或将维持震荡，观望或日内短线操作为主。



持仓分析

合约：WS201 日期：2011-09-21

名次	会员简称	成交量(手)	增减量	会员简称	持买仓量	增减量	会员简称	持卖仓量	增减量
1	浙江永安	1,089	897	中国国际	9,903	-121	华泰长城	7,562	811
2	广发期货	1,021	558	中粮期货	8,121	200	国投期货	7,093	72
3	华泰长城	968	544	国投期货	5,181	160	光大期货	5,908	204
4	金鹏期货	756	480	银河期货	3,221	124	经易期货	4,765	-40
5	美尔雅	632	600	新湖期货	3,025	-9	浙江永安	3,808	-985
6	银河期货	614	543	大连良运	1,523	-1	美尔雅	2,989	419
7	新湖期货	434	421	金元期货	1,493	-2	浙商期货	1,834	-126
8	东证期货	386	167	大有期货	1,317	0	首创期货	1,782	-64
9	浙江中大	377	299	万达期货	1,177	3	锦泰期货	1,709	-12
10	浙商期货	336	-673	中证期货	1,160	-4	北京中期	1,524	1
11	国元海勤	289	220	国信期货	1,057	1	新纪元期货	1,483	-116
12	光大期货	262	24	宁波杉立	1,011	0	国海良时	1,383	-3
13	宝城期货	261	233	东海期货	975	-101	广永期货	1,360	0
14	浙江新华	259	-90	鲁证期货	859	63	大连良运	1,209	21
15	中国国际	257	138	光大期货	614	0	江苏东华	1,112	0
16	国投期货	246	52	一德期货	595	-60	国信期货	1,005	0
17	江苏弘业	233	151	浙江永安	593	48	鲁证期货	992	-73
18	鲁证期货	230	176	集成期货	555	-1	江苏弘业	856	118
19	中粮期货	207	-59	新纪元期货	537	-11	国泰君安	679	-111
20	上海大陆	194	187	国都期货	518	-1	浙江新世纪	523	-47
合计		9,051	4,868		43,435	288		49,576	69

点评：

从排名前20位的多空持仓动向来看，多空持仓略有变化，成交清淡，短期难有大行情。

菜油

市场短期仍未企稳 谨慎看高

投资策略

中期策略

中线等待方向选择。关注三角形调整区间的价格和时间突破方向。

短期策略

短期市场宏观环境仍不稳，油脂阶段性底部仍需整固，短线操作为宜。

市场综述

周二市场再度惊变，早盘开盘出乎意料再度走低。开盘一小时内化工品领跌，农产品走势较稳抗跌，油脂回试探前天低点。菜油最低探至10306后止跌反弹。股市今日资金入场，大幅反弹，带动商品止跌回升。菜油日内收上均线上方，最高冲击五日均线受压回落。成交量和持仓量较上一交易日小幅增加。价格以长下影的近乎十字星报收。短期在市场宏观环境动荡下，底部阶段仍需整固。中线等待入场时机，短线操作为宜。

基本面信息

1. 欧洲债务危机的系统性风险九月仍将困扰市场，欧元区经济增长的风险也偏于下滑，如果欧洲未能控制住危机，全球经济前景将进一步恶化，金融市场恐慌性动荡令商品进一步承压下行。欧洲央行管理委员会委员周一称，欧洲通胀风险已改变，主权债务危机是欧元区系统性危机，需继续密切关注所有事态发展。

2. 商务部9月16日晚间发布大宗农产品进口信息发布（油脂油料）公告，8月份进口大豆实际到港量为374.82万吨，将9月份中国进口大豆预报到港量上调至430.93万吨。8月份进口油菜籽实际到港7.85万吨，9月份预报到港22.67万吨。高企的港口库存，加上外围经济环境动荡不安的局面下，油脂市场短期仍将继续弱势震荡。

3. 当前，随着进口大豆和菜籽不断增加，国内大豆和菜籽收获，油菜籽压榨开工增多，新添压榨菜油为目前在添油脂供给，短期市场仍面临下行风险。但随着国庆节对植物油的消费增加，油厂对菜油销售价格有较高期望，今日菜油价格较为稳定，短期市场下跌空间亦将有限。不宜过分追空。

4. 市场在前期担忧欧洲持续金融动荡恐慌损及全球经济出现大幅下挫之后，昨晚评级机构标准普尔下调意大利的债信评级的影响被今晚美联储会议关于刺激举措的预期缓和，商品市场今日有止跌反弹迹象，油脂经过大幅回调之后今日企稳。农产品市场率先反弹。但宏观环境的忧虑仍未消除，系统性风险仍存，短期不宜过分看反弹高度。

5. 据粮食局信息，今年开展的全国性食用植物油库存检查工作也完成，目前全国油脂库存仍充足。国家对油脂政策性库存的调节将较为灵活。商务部昨日发布的农产品监测数据显示，上周全国重点监测的市场粮油零售价格稳中有涨，其中菜籽油上浮0.4%、豆油涨幅0.3%。

农产品分析师

刘文莉

电话：0516-83831180

执业证编号：F0269810

电子邮件：

1253401339@163.com

技术分析

点评：

右图显示的是，博易大师软件菜油日线图。

日线图形上，价格短期仍将维持三角形整理区间，昨日大阳线持仓量和成交量未积极跟进，今日价格再度下探后以长下影线的小星报收，成交量较前交易日有所增加。KDJ 指标向上的速率减慢，短期仍有维持底部震荡稳固的可能性，短线适宜。等待中线做多机会。



持仓分析

多头持仓量龙虎榜					空头持仓量龙虎榜				
会员号	会员名	多头持仓	增减		会员号	会员名	空头持仓	增减	
1	9	国投期货	8303	5	9	国投期货	29800	618	
2	16	格林期货	4641	-201	69	万达期货	8160	-195	
3	68	中粮期货	3095	387	111	光大期货	865		
4	69	万达期货	2496	10	82	摩根大通	460		
5	7	华泰长城	1885	-5	16	格林期货	390	-1	
6	82	摩根大通	1882		18	国信期货	204		
7	107	美尔雅	1373	-32	114	信达期货	200		
8	234	新湖期货	1178	123	10	招商期货	162	-5	
9	257	经易期货	984	1	32	徽商期货	124	37	
10	76	长江期货	802	-33	51	银河期货	100	-5	

菜籽油主力合约 RO1201。

持仓变动中，今日资金小幅流入。空头榜首国投再度大幅增持空单，主力多头增加力度明显不积极。短期反弹仍需谨慎看待，阶段性底部阶段仍需整固，短线操作为宜。

11	77	天富期货	767	1	188	浙江永安	93		
12	86	金元期货	745	1	254	大越期货	62		
13	207	中国国际	729	8	142	东航期货	48	-2	
14	26	海航东银	689	1	203	宏源期货	45		
15	139	安粮期货	636	-18	173	广发期货	39	-1	
16	212	南华期货	634	-1	185	东吴期货	36	-1	
17	121	瑞达期货	598	-2	22	江西瑞奇	32	-2	
18	12	珠江期货	543	-3	68	中粮期货	31		
19	111	光大期货	496	1	38	申银万国	29	-2	
20	51	银河期货	445		113	浙商期货	29	-11	
		合计	32921	243			合计	40909	430

焦炭

震荡继续，短线操作

投资策略

中期策略 焦企限产，价格有望稳中有涨

短期策略 可建立试探性多单

市场综述

今日连焦1201合约以2211元/吨开盘，收盘价为2233元/吨，上涨%，最高2245元/吨，最低2211元/吨，成交17342手，持仓量为10056手，日增仓1944手。

连焦1201合约开盘后宽幅震荡，10点半以后快速拉升，持仓量和成交量较上一交易日都大幅增加。近期，连焦持续震荡，走势不明朗。目前，因焦煤价格上涨，焦企限产，焦炭价格有望上涨。投资者以短线操作为宜，积极投资者可建立试探性多单。

基本面信息

1, 今年前8个月, 京唐港口岸共出口煤炭105.74万吨, 货值2.07亿美元, 重量、货值同比分别增长10.23%和68.43%。这是自2005年以来京唐港口岸煤炭出口量首次突破百万吨大关。自6月份开始, 煤炭出口量呈现环比递增趋势, 出口煤炭主要是中煤能源集团有限公司的无烟煤, 出口韩国、日本。

2, 秦皇岛动力煤价格上涨, 而国内主要动力煤产地价格保持平稳。上周秦皇岛动力煤价格普遍上涨5元/吨(大同优混5800大卡885元/吨)。主要动力煤产地价格上周保持平稳, 除新疆/甘肃/湖北/云南少部分地区电煤价格小幅上涨(10-30元/吨)外, 其它地区动力煤产地价格保持平稳。上周国内冶金煤价格继续上涨。上周山西临汾地区1/3焦煤坑口价继续上涨10-30元/吨; 长治瘦煤坑口价普遍上涨15元/吨; 太原古交焦煤车板价上涨30元/吨, 重庆地区冶金煤价格也有10-20元/吨的上涨。

3, 中国海关统计咨询服务业中心发布数据显示, 中国8月煤炭进口1659万吨, 环比下降5.4%。另外, 8月柴油进口约25万吨; 液化天然气进口105万吨, 低于7月创纪录的118万吨。

4, 天津地区一级冶金焦(A<12%, S<0.6%) 出厂价2080元/吨, 山西太原地区一级冶金焦含税出厂价1940元/吨; 山西晋中介休地区一级冶金焦含税出厂价1850元/吨; 山西晋城地区一级冶金焦含税出厂价1810元/吨, 山西临汾地区二级冶金焦含税出厂价1740元/吨; 河北唐山地区二级冶金焦含税出厂价1930元/吨。河北唐钢一级冶金焦含税采购价2110元/吨; 江苏沙钢二级冶金焦含税采购价1950元/吨; 北京首钢一级冶金焦含税采购价2130元/吨。

化工品分析师

刘成博

电话:

0516-83831127

执业证编号:

F0273471

电子邮件:

cbliu1985@126.com

技术分析



点评：

主力1201合约今日成交量和持仓量都大幅增加，技术指标MACD红柱有所扩大，DIFF依旧在DEA上方运行，预计后市有望震荡上行。

持仓分析

多头持仓量龙虎榜					空头持仓量龙虎榜			
会员号	会员名	多头持仓	增减		会员号	会员名	空头持仓	增减
1	30	国泰君安	746	487	109	浙江永安	1215	195
2	49	海通期货	454	149	122	华泰长城	733	97
3	33	中钢期货	400	64	97	浙商期货	397	143
4	50	浙江新世纪	225	198	181	格林期货	277	107
5	175	中信新际	187	-143	225	广州期货	207	
6	117	江苏弘业	139	50	138	经易期货	179	79
7	103	中国国际	124	-66	78	万达期货	145	65
8	211	大华期货	122	-18	133	兴业期货	142	19
9	91	浙江新华	105	33	107	浙江中大	107	35
10	221	广永期货	102	101	57	美尔雅期货	97	16
11	152	南华期货	98	-10	195	瑞达期货	87	76
12	14	信达期货	95	3	152	南华期货	80	3
13	89	江西瑞奇	87	34	52	中粮期货	71	21
14	43	鲁证期货	83	27	148	民生期货	65	33
15	109	浙江永安	78	41	160	冠通期货	64	42
16	20	渤海期货	71	15	110	中证期货	58	32
17	97	浙商期货	61	-2	91	浙江新华	56	2
18	131	华元期货	61	-5	176	浙江大地	54	14
19	78	万达期货	60	4	170	宁波杉立	49	
20	56	申银万国	53	45	58	北京中期	49	49
合计		3351	1007		合计		4132	1028

点评：

从排名前20位多空主力持仓情况来看，多头增仓1007手，空头增仓1028手，显示出目前多空主力双方的分歧在增加。

天然橡胶

沪胶中长线跌势已成 短线或将整理

投资策略

中期策略 中长期偏空预期，中长线空单持有

短期策略 技术性确认跌破长期上升趋势线，短线有反弹需求。

市场综述

今日沪胶主力1201合约跳空低开于32000，全天维持震荡整理走势，最高升至32120，全天最低为31545，最后收于31805，较上一交易日结算价下跌695，跌幅为2.14%。全天成交量为847960手，成交量与上一交易日相当，持仓增加4998手至252272手。今日日胶指数以354.8高开，今日早盘开盘后快速下跌至348.1后快速反弹，其后维持震荡至尾盘，全天最高355，最低348.1，收于351.8。

基本面信息

- 21日昆明云垦橡胶国标一级天然橡胶报价34000元/吨，与上一交易日相比持平，国标二级天然橡胶报价32500元/吨，与上一交易日相比上涨100元/吨。泰国USS3橡胶现货平均价格升至127.78泰铢/公斤，比上一交易日下跌0.045泰铢/公斤。
- 今年8月份印度尼西亚新车销量达73,279辆，比去年同期（64,762辆）增长了13.2%。
- 今年8月泰国市场的新车销量同比增长20.3%至79,043辆。
- 近期泰国南部持续大雨，导致橡胶产量减少，橡胶价格较为坚挺。
- 青岛港商业库存升至约8万吨。
- 印度国营橡胶局公布，8月该国天胶进口同比大跌42%，至14,060吨，因国内市场价格较国际市场每公斤低逾2卢比。
- 中国8月轮胎产量为7219万条，同比增长12%，1-8月，中国轮胎累计产量5.325亿条，同比增长6.4%。
- 马来西亚7月天然橡胶产量为10万吨，同比增长24%。
- 国家统计局中国经济景气监测中心联合中国汽车工业协会，共同发布了2011年第二季度我国汽车行业景气指数监测结果。结果显示，今年第二季度我国汽车行业景气指数仅为101.1点(100点为中等水平)，较第一季度下降了0.5个点。

化工品分析师

吴宏仁

电话：

0516-83831180

执业证编号：

F0273475

电子邮件：

wuhongren@188.com

技术分析

点评：

从技术上看，今日期价低开宽幅震荡，15分钟必赢三线指标显示，主力线与综合线重合程度变弱，显示主力控盘程度变弱，盘中主力线下行，尾盘略有回升，显示主力对后市看法或有转变。今日分水岭平走，期价先跌后涨，并上穿分水岭，收盘成功站稳分水岭。1201合约期价昨日突破32000，但在颈线位和上升趋势线32400处遭到压制。后市如果站上32400，则空单减持，否则继续持有空单，上方阻力32400，下方支撑31500。



持仓分析

交易品种：ru1201

交易日期：20110921

名次	会员简称	成交量	比上交易日增减	名次	会员简称	持买单量	比上交易日增减	名次	会员简称	持卖单量	比上交易日增减
1	神华期货	44069	11281	1	华联期货	7664	-163	1	浙江永安	8992	-990
2	海通期货	43269	14361	2	浙江大地	6500	-564	2	格林期货	4626	701
3	中国国际	40693	17479	3	银河期货	5381	-1170	3	海通期货	4121	-56
4	浙江永安	32345	9348	4	浙江永安	5186	-1343	4	国泰君安	3863	718
5	银河期货	30738	11930	5	光大期货	4078	-84	5	华泰长城	3468	468
6	中证期货	27665	6949	6	海通期货	3984	209	6	东证期货	3172	-286
7	浙商期货	27589	7906	7	中国国际	3770	-233	7	上海东亚	2988	194
8	南华期货	26495	6205	8	成都倍特	3636	-603	8	南华期货	2894	114
9	华西期货	25890	13660	9	华泰长城	3435	-373	9	中国国际	2892	-1426
10	东证期货	24945	1520	10	南华期货	3006	219	10	中证期货	2609	158
11	香证期货	24642	5588	11	浙商期货	2584	-875	11	浙江中大	2569	823
12	宝城期货	23735	10693	12	国泰君安	2262	772	12	金元期货	2393	14
13	国泰君安	23050	10258	13	兴业期货	2232	737	13	美尔雅	2203	444
14	浙江中大	22637	7335	14	创元期货	1977	-162	14	银河期货	2191	-606
15	浙江新华	22610	-375	15	道通期货	1819	208	15	申万期货	1954	106
16	浙新世纪	21342	4469	16	宝城期货	1798	-278	16	浙商期货	1838	-24
17	江苏弘业	20366	7928	17	浙江中大	1779	-174	17	万达期货	1781	126
18	华安期货	19685	-1036	18	江苏弘业	1779	-439	18	新湖期货	1661	-15
19	成都倍特	19455	14181	19	浙江新华	1776	-416	19	浙江新华	1569	-62
20	瑞达期货	18732	4846	20	经易期货	1501	0	20	瑞达期货	1548	-211
合计		539952	164526			66167	-4732			59332	190

点评：

从排名前21位的多空持仓大户最新动向来看，21日多方选择减仓，空方选择增仓，显示短期市场对后市看法偏空。

股指期货

强势反弹难掩弱势格局

投资策略

中期策略

国际宏观经济环境动荡不安，经济复苏乏力，国内政策短期没有转向迹象。中期观点反弹观点不变，观望静待时机。

短期策略

股指低开击破 2700 附近支撑，市场整体表现出疲弱态势，上周反弹失败。本周美联储议息会议是关键，日内短线操作。

市场综述

股指开盘后略微震荡回调，10:20 分开始出现拉升，持续到上午收盘，攻击到 2770 附近。午后维持高位震荡，仓单和成交量大幅增加，突破 5、10 日均线压制，日 KDJ 指标金叉后向上发散，反弹或能延续。

沉寂多日的 A 股市场今日成交量较之前大幅增加，沪市成交 896.5 亿元，深市成交 716.8 亿元，上涨幅度分别为 2.66% 和 2.93%。水泥、核电板块拉升迅猛，银行类股市涨幅垫底，房地产和黄金股也涨幅弱于大盘。

今日反弹使指数重新回到上周反弹趋势中，但属于技术性反弹概率较大，仍没有中期见底迹象。国际市场的不确定性也压制股市上行。操作上，反弹多单谨慎持有，目前空势难言结束。

基本面信息

从资金流向上来看，沪深 A 股共成交 1572.59 亿元，沪市 A 股成交 879.35 亿元，深市 A 股(包含中小企业板)成交 622.24 亿元，创业板成交 71.00 亿元，A 股成交中，资金流入性成交 867.34 亿元，资金流出性成交 -656.79 亿元，不确定性成交 48.46 亿元，流入流出成交差额 210.55 亿元，占大盘全部成交 13.06%。(和讯资金流向)

上海银行间同业拆放利率上涨格局未改，利率整体仍在较高水平区间，依然压制股指上涨势头。

路透消息：欧洲主权债务危机愈演愈烈，中国大型银行亦做出反应。数位交易人士透露，中国银行间市场的主要做市商——中国银行已暂停与部分欧资银行进行外汇对手交易。

国际货币基金组织(IMF)20 日发布的 2011 年下半年《世界经济展望》报告预测，今年全球经济增速为 4.0%，比 6 月份预测低 0.3 个百分点，显示全球经济复苏遭遇新挑战。IMF 预测，2012 年全球经济也将增长 4.0%，较 6 月份的预测下调 0.5 个百分点。

金融分析师

张雷

电话：
0516-83831165

执业证编号：

F0264563

电子邮件：

zhanglei@neweraqh.com.cn

技术分析



点评:从15分钟主力情况来看,主力线持续拉升之后市场迎来一波反弹。目前主力线打到0轴之后有上涨减速之势。潮起潮落指标从高位回落,大涨之后明日上涨或会承压。今日反弹多单需要谨慎操作。

持仓分析

多头持仓量龙虎榜					空头持仓量龙虎榜			
会员号	会员名	多头持仓	增减		会员号	会员名	空头持仓	增减
1	1	国泰君安	2307	-155	133	海通期货	3933	39
2	11	华泰长城	2238	530	18	中证期货	3882	584
3	133	海通期货	1773	302	1	国泰君安	3266	-16
4	7	光大期货	1561	431	11	华泰长城	3069	533
5	16	广发期货	1367	-223	16	广发期货	2004	-131
6	150	安信期货	1351	-337	7	光大期货	1198	243
7	2	南华期货	1247	194	10	中粮期货	1066	298
8	9	浙商期货	1246	664	168	天琪期货	883	166
9	6	鲁证期货	1206	123	102	兴业期货	864	287
10	3	浙江永安	1089	-157	2	南华期货	856	157
11	109	银河期货	1073	318	115	中信建投	846	257
12	18	中证期货	1014	168	6	鲁证期货	827	129
13	131	申银万国	905	61	156	上海东证	705	87
14	19	金瑞期货	887	625	131	申银万国	702	-59
15	159	中国国际	798	-5	145	大华期货	685	145
16	128	江苏弘业	750	468	136	招商期货	627	-76
17	136	招商期货	701	119	3	浙江永安	574	100
18	8	东海期货	649	148	109	银河期货	573	-134
19	113	国信期货	634	16	150	安信期货	479	169
20	17	信达期货	613	-149	113	国信期货	464	-90
合计			23409	3141	合计		27503	2688

点评:从右图 IF1110主力持仓变动看,多空双方均大幅增加加仓,多方总体占据优势。但需要关注中证期货加空584手,联系之前的走势,多单持有需要谨慎。

免责声明

本报告的信息来源于已公开的资料，我们力求但不保证这些信息的准确性、完整性或可靠性。报告内容仅供参考，报告中的信息或所表达观点不构成期货交易依据，新纪元期货有限公司不对因使用本报告的内容而引致的损失承担任何责任。投资者不应将本报告为作出投资决策的惟一参考因素，亦不应认为本报告可以取代自己的判断。在决定投资前，如有需要，投资者务必向咨询期货研究员并谨慎决策。

本报告旨在发送给新纪元期货有限公司的特定客户及其他专业人士。报告版权仅为新纪元期货有限公司所有，未经书面许可，任何机构和个人不得以任何形式翻版、复制和发布。如引用发布，需注明出处为新纪元期货有限公司研究所，且不得对本报告进行有悖原意的引用、删节和修改。

新纪元期货有限公司对于本免责声明条款具有修改权和最终解释权。

联系我们

- ◇ **新纪元期货有限公司 总部**
地址：江苏省徐州市淮海东路153号新纪元期货大厦
电话：0516-83831105 83831109
- ◇ **新纪元期货有限公司 北京东四十条营业部**
地址：北京市东城区东四十条68号平安发展大厦407室
电话：010-84261653
- ◇ **新纪元期货有限公司 南京营业部**
地址：南京市北门桥路10号04栋3楼
电话：025-84787997 84787998 84787999
- ◇ **新纪元期货有限公司 广州营业部**
地址：广东省广州市越秀区东风东路703号粤剧院文化大楼11层
电话：020-87750882 87750827 87750826
- ◇ **新纪元期货有限公司 苏州营业部**
地址：苏州园区苏华路2号国际大厦六层
电话：0512-69560998 69560988
- ◇ **新纪元期货有限公司 常州营业部**
地址：江苏省常州市武进区延政中路2号世贸中心 B 栋2008
电话：0519-88059972 0519-88059978
- ◇ **新纪元期货有限公司 杭州营业部**
地址：浙江省杭州市上城区江城路889号香榭商务大厦7-E、F
电话：0571-56282606 0571-56282608
- ◇ **新纪元期货有限公司 上海营业部**
地址：上海市浦东新区浦东南路256号1905室
电话：021-61017393
- ◇ **新纪元期货有限公司 重庆营业部**
地址：重庆市江北区西环路8号 B 幢8-2、8-3、8-3A 号房
电话：023-67900698 023-67109158

全国统一客服热线：0516-83831105 83831109

欢迎访问我们的站点：www.neweraqh.com.cn