



新纪元期货有限公司
NEW ERA FUTURES CO., LTD

每日期货投资导读

信息截止至 2011-09-27 17:30

目 录

【宏观经济】



[国内外宏观经济信息](#)

【品种聚焦】



[沪 铜](#)



[沪 锌](#)



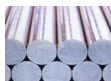
[豆类油脂](#) [菜油](#)



[棉 花](#)



[白 糖](#)



[螺 纹 钢](#)



[强麦籼稻](#)



[股指期货](#)



[沪 铅](#)



[天然橡胶](#)



[程序化交易](#) **【NEW】**



[焦 炭](#)

[【联系我们】](#)

新纪元期货有限公司 期货研究所

分析师：魏 刚 席卫东

许治国 陈小林

王成强 高 岩

程艳荣 张 雷

刘文莉 张伟伟

石 磊 尚甜甜

刘成博 吴宏仁

甘宏亮

电话：0516-83831185

0516-83831160

0516-83831127

0516-83831107

地址：徐州淮海东路 153 号

邮编：221005

国内要闻

1、中国1-8月规模以上工业企业实现利润同比增长28.2%

1-8月份，全国规模以上工业企业实现利润32281亿元，同比增长28.2%。

在规模以上工业企业中，国有及国有控股企业实现利润10175亿元，同比增长20.6%；集体企业实现利润519亿元，同比增长31.8%；股份制企业实现利润18362亿元，同比增长33.8%；外商及港澳台商投资企业实现利润8431亿元，同比增长14.4%；私营企业实现利润8871亿元，同比增长45.6%。

在39个工业大类行业中，38个行业利润同比增长，1个行业同比下降。主要行业利润增长情况：石油和天然气开采业利润同比增长36.3%，黑色金属矿采选业增长54.5%，化学原料及化学制品制造业增长55.6%，化学纤维制造业增长39.5%，黑色金属冶炼及压延加工业增长22.8%，有色金属冶炼及压延加工业增长64.6%，交通运输设备制造业增长11.5%，通信设备、计算机及其他电子设备制造业增长2.1%，电力、热力的生产和供应业增长5.4%，石油加工、炼焦及核燃料加工业下降85.3%。

规模以上工业企业实现主营业务收入531695亿元，同比增长29.9%。每百元主营业务收入中的成本为85.08元，主营业务收入利润率为6.07%。

8月末，规模以上工业企业应收账款68464亿元，同比增长21.2%。产成品资金26449亿元，同比增长23.4%。

2、标普看空中国房地产市场，中国经济下行压力增大

标准普尔评级服务公司周二(9月27日)称，中国房地产市场的形势不容乐观，房地产开发商在未来6至12个月面临的流动性压力将加大。

标普在一份报告中称，尽管多数纳入标普评级的开发商能够承受未来一年房地产销售额下降10%的影响，但若销售额下降30%，包括一些大型企业在内的开发商都将处境艰难。他称，如果销售额在2012年下降30%，意味着销售状况将回到2010年的水平；但是，目前房地产行业的杠杆比率明显要高，大规模的再融资需求和较高的融资成本，令许多企业的盈亏平衡点上浮。预计，2011年中国的房地产销售额可能增长25%。

3、美国参议院将加速推进针对人民币汇率法案

美国参议院多数党领导人、民主党议员里德当地时间周一(9月26日)称，参议院将于下周推进一项旨在惩罚中国涉嫌操纵汇率行为的法案，他预计该法案将在参议院获得通过。

里德称，下周民主党占多数的参议院将启动包括人民币汇率法案等贸易问题的相关工作，但目前还不清楚何时对该法案进行最终投票。

该法案旨在使得美国财政部不把中国列为汇率操纵国的做法更加困难(若中国被列为汇率操纵国，则将触发美国针对中国的各种制裁措施)，同时也将使美国企业能够更加容易地要求美国政府实施针对中国商品的报复性关税。

宏观分析师

刘成博

电话：

0516-83831127

执业证编号：

F0273471

电子邮件：

cbliu1985@126.com

国际要闻

4、美联储公布扭曲操作具体计划

纽约联邦储备银行当地时间周一(9月26日)在其网站宣布, 在开始实行推低长期利率的计划时, 将重点购买6-10年到期的美国国债。

纽约联储称, 在计划购买的债券中, 6-10年到期的债券将占64%, 其中, 6-8年到期和8-10年到期的债券各占32%。20-30年到期的债券占29%; 10-20年到期的债券占4%; 还有3%则是通货膨胀保值债券。

纽约联储称, 将卖出到期时间在3个月至3年的国债。按面值计算, 每月买卖债券的总规模平均在440亿美元左右。

此外, 在另一项将抵押贷款支持证券收益再投资的计划中, 纽约联储表示, 将重点购买新发行的抵押贷款支持证券。

5、美国参议院通过避免政府关门的议案

美国参议院当地时间周一(9月26日)在最后时刻通过了一份议案, 既避免了政府关门, 也令近期受灾民众可以获得数十亿美元计的援助资金。

投票结果为79票对12票, 民主党占多数席位的参议院通过了该议案, 这样在新财年于周六开始后, 政府可以继续运作。

该议案还需获得共和党占多数席位的众议院通过。众议院或将于本周稍晚批准该议案。

6、欧洲央行大幅降低国债购买规模

虽然金融市场依然充满紧张情绪, 但欧洲央行上周却大幅降低了国债购买规模。欧洲央行上周购买了40亿欧元的政府债券, 远低于前一周的规模100亿欧元, 这是自7周前该行重启国债购买计划以来的最低水平。

由于欧元区迟迟不采取果断行动, 金融市场越来越质疑欧洲央行能否通过降息、扩大放贷和大规模资产购买等方式来解决危机。

欧洲央行官员暗示, 如果形势进一步恶化, 将考虑在下周的会议上调低欧洲央行的基准利率。并称, 正在考虑向商业银行发放一年期的贷款, 以缓解市场对欧洲银行业的担忧情绪。

7、德国10月 Gfk 消费者信心指数维持在近一年低点

德国市场研究机构 Gfk 周二(9月27日)公布的调查显示, 德国10月消费者信心持稳于近一年最低水平, 因经济不确定性打压了家庭经济状况。

公布的数据显示, 德国10月 Gfk 消费者信心指数持平于5.2, 分析师此前预计降至5.0, 9月该指数亦为5.2。

8、西班牙财长: EFSF 规模扩大至2万亿欧元“尚不在议程内”

西班牙财长萨尔加多周二(9月27日)否认了有关将欧洲金融稳定机制(EFSF)规模扩大至2万亿欧元的讨论。她称, 此类计划尚不在议程内。

萨尔加多在一次电视采访时称, 欧元区政策制定者应对危机的速度过慢。

她还称, 西班牙支持欧元债券。

沪铜

短期反弹不改整体空势 控制仓位空单持有

投资策略

中期策略 在控制好仓位的前提下空单谨慎持有

短期策略 短期或将有所反弹，但整体空势不改，建议重仓空单逢低减持，轻仓空单继续持有。

市场综述

沪铜今日止跌企稳，受伦铜周一夜晚探底回升提振，沪铜主力1112合约早盘以555550跳空高开，开盘后便迅速下跌，最低下探至54320点反弹，期价尾盘出现下跌，吞噬整日涨幅，最终以55040点收平。今日市场人气空前旺盛，全天成交932544手，减仓10228手至212866手。

因有关全球经济衰退的忧虑令投资者担心金属需求料继续缩减，伦铜周一继续收跌，今日止跌反弹，截至沪铜收盘报价至7375点，沪伦比价下滑至7.463。

基本面信息

- ◇ 9月27日上海金属网铜报价55050-55850元/吨，较周一下跌400元/吨，相对期货1110合约贴升水100-250元/吨。
- ◇ 伦敦金属交易所铜库存9月27日增加3825吨至467400吨，上海期货交易所指定仓库期货仓单9月27日减少1099吨至23834吨。
- ◇ 纽约联邦储备银行当地时间周一(9月26日)在其网站宣布，在开始实行推低长期利率的计划时，将重点购买6-10年到期的美国国债。纽约联储称，在计划购买的债券中，6-10年到期的债券将占64%，其中，6-8年到期和8-10年到期的债券各占32%。20-30年到期的债券占29%；10-20年到期的债券占4%；还有3%则是通货膨胀保值债券。纽约联储称，将卖出到期时间在3个月至3年的国债。按面值计算，每月买卖债券的总规模平均在440亿美元左右。此外，在另一项将抵押贷款支持证券收益再投资的计划中，纽约联储表示，将重点购买新发行的抵押贷款支持证券。

金属分析师

程艳荣

电话：0516-83831160

执业证编号：F0257634

电子邮件：

cyr@neweraqh.com.cn

技术分析

点评:

从技术上看,沪铜指数今日止跌企稳,虽今日仍全天运行于均线族之下,但今日的企稳已使期价向均线族略有回归,从形态上看,均线族均保持向下态势,MACD死叉后继续发散,绿色能量柱虽继续增加但今日增长速度明显放缓,短期或将有所反弹,但整体空势不改,建议重仓空单逢低减持,轻仓空单继续持有。



持仓分析

交易品种: cu1112

交易日期: 20110927

| 名次 | 会员简称 | 成交量 | 比上交易日增减 | 名次 | 会员简称 | 持买单量 | 比上交易日增减 | 名次 | 会员简称 | 持卖单量 | 比上交易日增减 |
|----|------|--------|---------|----|------|-------|---------|----|------|-------|---------|
| 1 | 迈科期货 | 61091 | 22425 | 1 | 迈科期货 | 5746 | 2056 | 1 | 上海东亚 | 7159 | 424 |
| 2 | 广发期货 | 41885 | 13315 | 2 | 金瑞期货 | 4760 | 393 | 2 | 浙江永安 | 6531 | -1083 |
| 3 | 海通期货 | 29578 | 10894 | 3 | 云晨期货 | 4760 | 290 | 3 | 中粮期货 | 3672 | 1085 |
| 4 | 浙江永安 | 25509 | 12589 | 4 | 中国国际 | 4487 | 184 | 4 | 经易期货 | 3652 | 1522 |
| 5 | 万达期货 | 23547 | 8302 | 5 | 中粮期货 | 4391 | 952 | 5 | 金瑞期货 | 3531 | 1601 |
| 6 | 华泰长城 | 22622 | 7545 | 6 | 南华期货 | 3397 | -965 | 6 | 格林期货 | 3316 | 933 |
| 7 | 中融汇信 | 19340 | 10263 | 7 | 中信新际 | 3368 | 1139 | 7 | 海通期货 | 2829 | 269 |
| 8 | 中证期货 | 18389 | 3976 | 8 | 华安期货 | 2781 | -24 | 8 | 上海中期 | 2633 | -1469 |
| 9 | 国泰君安 | 17978 | 5845 | 9 | 浙江永安 | 2519 | -162 | 9 | 国泰君安 | 2331 | -2445 |
| 10 | 东证期货 | 17285 | 1401 | 10 | 江苏弘业 | 2467 | -482 | 10 | 中国国际 | 2300 | 264 |
| 11 | 中国国际 | 16790 | 7332 | 11 | 银河期货 | 2430 | -154 | 11 | 新湖期货 | 2247 | -65 |
| 12 | 上海中期 | 16706 | 7990 | 12 | 东证期货 | 2140 | -38 | 12 | 南华期货 | 2225 | -222 |
| 13 | 金瑞期货 | 16074 | 2160 | 13 | 海通期货 | 2133 | -31 | 13 | 光大期货 | 2023 | -525 |
| 14 | 经易期货 | 15950 | 5619 | 14 | 北京首创 | 2011 | -61 | 14 | 华泰长城 | 1998 | -516 |
| 15 | 光大期货 | 15788 | 9638 | 15 | 东海期货 | 1868 | -129 | 15 | 五矿期货 | 1844 | -58 |
| 16 | 浙江中大 | 15451 | 5160 | 16 | 华泰长城 | 1838 | 138 | 16 | 广发期货 | 1761 | -652 |
| 17 | 南华期货 | 15323 | 1823 | 17 | 上海金源 | 1768 | 39 | 17 | 北京中期 | 1468 | -227 |
| 18 | 浙商期货 | 14625 | 3823 | 18 | 国泰君安 | 1717 | 127 | 18 | 中证期货 | 1432 | 30 |
| 19 | 申万期货 | 14611 | 8207 | 19 | 中钢期货 | 1687 | -243 | 19 | 浙商期货 | 1257 | 604 |
| 20 | 中信建投 | 14359 | 6660 | 20 | 信达期货 | 1536 | -298 | 20 | 国信期货 | 1226 | 256 |
| 合计 | | 432901 | 154967 | | | 57804 | 2731 | | | 55435 | -274 |

点评:

从排名前20位的多空持仓大户最新动向来看,9月27日1112合约多头继续增仓,空头却略有减仓,但从排名前20位的总持仓情况看,空头依然占据优势地位,说明短期或将有所反弹,但整体空势不改。

沪 锌

沪锌短期或有反弹 重仓空单逢低减持以避风险

投资策略

中期策略 在控制好仓位的前提下空单继续谨慎持有

短期策略 短期或将有所反弹，整体空势不改，建议重仓空单逢低减持，轻仓空单继续持有。

市场综述

沪锌今日止跌反弹，受伦锌周一夜晚探底回升提振，沪锌主力1112合约早盘以14925点跳空高开，全天保持在周一的结算价之上震荡，最高一度冲高至15225点，尾盘大幅下跌，吞噬部分跌幅，最终以1.25%的涨幅报收于14975点。今日的反弹没能为沪锌迎来人气，全天成交544936手，较昨日有所下滑，减仓14040手至216132手。

因有关全球经济衰退的忧虑令投资者担心金属需求料继续缩减，伦锌周一继续收跌，今日大幅反弹，截至沪锌收盘报价至1915点，致使沪伦比价回升至7.782。

基本面信息

- 9月27日上海金属网现货报价显示1#锌报价14750-14850元/吨，较周一下跌250元/吨，相对期货主力1112合约贴水10-110元/吨；0#锌报价14800-14900元/吨，较周一下跌250元/吨，相对期货主力1112合约贴水-40-60元/吨。
- 伦敦交易所锌库存9月27日继续减少，减少1600吨至826900吨，上海期货交易所指定仓库期货仓单9月27日减少8464吨至262923吨。

金属分析师

程艳荣

电话：0516-83831160

执业证编号：F0257634

电子邮件：

cyr@neweraqh.com.cn

技术分析

点评:

从技术上看,沪锌指数今日止跌反弹,虽今日仍全天运行于均线族之下,但今日的反弹已使期价向均线族有所回归,从形态上看,均线族均保持向下态势,MACD死叉后继续发散,但绿色能量柱开始缩短,短期或将有所反弹,整体空势不改,建议重仓空单逢低减持,轻仓空单继续持有。



持仓分析

交易品种: zn1112

交易日期: 20110927

| 名次 | 会员简称 | 成交量 | 比上交易日增 减 | 名次 | 会员简称 | 持买单 量 | 比上交易 日增 减 | 名次 | 会员简称 | 持卖单 量 | 比上交易 日增 减 |
|----|------|--------|-------------|----|------|----------|-----------------|----|------|----------|-----------------|
| 1 | 中融汇信 | 41814 | 10390 | 1 | 上海中期 | 7569 | -503 | 1 | 中粮期货 | 5848 | 502 |
| 2 | 华泰长城 | 17942 | -4511 | 2 | 经易期货 | 5975 | 353 | 2 | 华泰长城 | 4929 | -2204 |
| 3 | 上海中期 | 17580 | -1107 | 3 | 中信新际 | 4647 | 1881 | 3 | 海通期货 | 4471 | -172 |
| 4 | 华西期货 | 14283 | 3171 | 4 | 华泰长城 | 3766 | -1356 | 4 | 迈科期货 | 4468 | 4009 |
| 5 | 海通期货 | 13919 | -3280 | 5 | 中国国际 | 3704 | 667 | 5 | 北京中期 | 4309 | -106 |
| 6 | 经易期货 | 13668 | 2420 | 6 | 万达期货 | 3511 | 631 | 6 | 南华期货 | 3853 | -77 |
| 7 | 北京中期 | 13582 | -2365 | 7 | 南华期货 | 3052 | -239 | 7 | 浙江永安 | 3511 | -2555 |
| 8 | 红塔期货 | 13209 | 505 | 8 | 浙江永安 | 2824 | -173 | 8 | 中证期货 | 3307 | 462 |
| 9 | 浙商期货 | 11956 | 479 | 9 | 海通期货 | 2797 | -429 | 9 | 五矿期货 | 3237 | 356 |
| 10 | 南华期货 | 11390 | -553 | 10 | 一德期货 | 2689 | 20 | 10 | 安信期货 | 2720 | 49 |
| 11 | 浙江新华 | 10019 | -471 | 11 | 广发期货 | 2398 | 187 | 11 | 国金期货 | 2639 | 89 |
| 12 | 中证期货 | 9964 | 1016 | 12 | 国元海勤 | 2251 | 103 | 12 | 金瑞期货 | 2580 | 269 |
| 13 | 江苏弘业 | 9634 | 37 | 13 | 浙江中大 | 2246 | -126 | 13 | 天富期货 | 2493 | -155 |
| 14 | 德盛期货 | 9420 | 3783 | 14 | 银河期货 | 2115 | -80 | 14 | 上海中期 | 2309 | -37 |
| 15 | 山西三立 | 8633 | -2194 | 15 | 瑞达期货 | 2099 | -331 | 15 | 中信新际 | 2241 | -243 |
| 16 | 浙江中大 | 8279 | 229 | 16 | 江苏弘业 | 2009 | 184 | 16 | 北方期货 | 2017 | -119 |
| 17 | 信达期货 | 8164 | 863 | 17 | 大有期货 | 1779 | -89 | 17 | 广发期货 | 1927 | -88 |
| 18 | 上海大陆 | 7983 | -4433 | 18 | 光大期货 | 1768 | 324 | 18 | 深圳金汇 | 1922 | 209 |
| 19 | 大有期货 | 7983 | 2082 | 19 | 国贸期货 | 1761 | 37 | 19 | 申万期货 | 1853 | 33 |
| 20 | 中国国际 | 7847 | -5465 | 20 | 中粮期货 | 1756 | 59 | 20 | 大有期货 | 1845 | -86 |
| 合计 | | 257249 | 596 | | | 60716 | 1120 | | | 62479 | 136 |

点评:

从排名前20位的多空持仓大户最新动向来看,9月27日1112合约多空均继续增仓,虽多头增仓力度略强,但从排名前20位的总持仓情况看,空头依然占据优势地位,说明短期或将有所反弹,但整体空势不改。

螺纹钢

期价低位盘整 短期内弱势格局未改

投资策略

中期策略 全球经济疲软，市场投资者信心不足，中线空单继续持有。

短期策略 盘面表现较弱，短期内或将弱势震荡，前期短线空单逢低止盈离场。

市场综述

受到外围商品止跌企稳的影响，日内螺纹主力合约rb1201小幅高开，盘面表现较弱，收于一根带下影线的中阴线。持仓量大幅减少5万多手，成交量小幅减少。主力资金中多头减仓幅度较大。KDJ指标超卖迹象明显，三线有掉头迹象。欧洲积极应对希腊危机的消息提振外围市场，大宗商品有止跌企稳迹象。但是钢材自身基本面对期价的影响逐渐显现，8月铁路基建投资加速下滑，房地产方面上周被监测的35个城市中，有22个城市楼市成交量同比下降，利空消息不断打压市场，期价艰难运行，短期内期价或将弱势震荡。建议投资者短线空单逢低止盈离场，中长线以偏空思路对待。

基本面信息

据最新市场报告显示，截止到9月26日，在最近一周内，国内建筑钢价格跌幅约为150元，热轧下跌92元，中厚板下滑52元，型材下跌40元左右，冷轧相对坚挺，跌幅仅为8元。钢厂心态较为谨慎，报价持续走低。现货疲软，压制期价反弹。

“新华-中国铁矿石价格指数”显示，截至9月26日，中国港口铁矿石库存(沿海25港口)为9417万吨，比上周减少32万吨，环比下降0.34%。中国进口品位63.5%的铁矿石价格指数为186，下降1个单位；58%品位的铁矿石价格指数为155，同样下降1个单位。铁矿石价格继上周小幅走低后，继续小幅走低，对期价的成本支撑作用进一步减弱。

房地产调控的效应逐渐显现，对建筑钢材的需求受到影响。9月26日，中国指数研究院公布的最新报告显示，上周被监测的35个城市中，有22个城市楼市成交量同比下降。而在这22个城市中，又有13个城市的成交量跌幅在30%以上。数据显示，深圳同比跌幅最大，达到64.89%；其次是大连，同比跌幅超50%。对建筑钢材来说，上行压力重重，短期内这种弱势局面或将难以改变。

自2005年以来，在“跨越式发展”的口号下，铁路投资曾逐年增长。而日前铁道部公布的数据却显示，今年6-8月份，铁路的固定资产投资呈逐月下降的趋势。其中，8月份铁路单月投资金额为353.04亿元，同比下降54.29%，下降速度较7月进一步加快。铁路需求放缓，对钢材需求来说更是雪上加霜。

目前欧洲官员正在讨论应对希腊债务危机的新方案，包括运用杠杆操作扩大4400亿欧元金融稳定基金的规模，并且在希腊发生债务违约的情况下，避免欧洲银行体系受到严重影响以及债务危机进一步扩大到其他欧洲国家。

欧洲积极讨论应对希腊债务危机的措施，一定程度提振市场信心，外围商品

金属分析师

尚甜甜

电话：0516-83831107

执业证编号：F0273466

电子邮件：

shangtiantian823@163.com

探底回升，国内商品盘日内亦有止跌迹象。但是受制于铁路和房地产需求萎靡的影响，螺纹期价反弹无力，短期内或将延续弱势震荡。

技术分析



点评：

右图为最近3日期价5分钟K线图。

日内期价博雅分水岭附近窄幅震荡，盘中曾一度下破博雅分水岭，盘尾重新站上分水岭。必赢三线主力资金线尾盘上穿零轴，弱势震荡的可能性大。

持仓分析

交易品种：rb1201

交易日期：20110927

| 名次 | 会员简称 | 成交量 | 比上交易日增减 | 名次 | 会员简称 | 持买单量 | 比上交易日增减 | 名次 | 会员简称 | 持卖单量 | 比上交易日增减 |
|----|------|--------|---------|----|------|--------|---------|----|------|--------|---------|
| 1 | 银河期货 | 33517 | -9477 | 1 | 银河期货 | 15924 | 368 | 1 | 浙江永安 | 31608 | -4614 |
| 2 | 海通期货 | 28835 | -824 | 2 | 中钢期货 | 14652 | -6423 | 2 | 国泰君安 | 20553 | -1262 |
| 3 | 上海中期 | 27490 | 4243 | 3 | 南华期货 | 12036 | -1659 | 3 | 海通期货 | 18176 | -329 |
| 4 | 浙江永安 | 26198 | -761 | 4 | 国泰君安 | 11919 | -2064 | 4 | 东海期货 | 14045 | 519 |
| 5 | 南华期货 | 25149 | -460 | 5 | 海通期货 | 11893 | 2202 | 5 | 东吴期货 | 7871 | 3324 |
| 6 | 华泰长城 | 24547 | 4977 | 6 | 浙江永安 | 9374 | -2980 | 6 | 华泰长城 | 7338 | -3038 |
| 7 | 中融汇信 | 23544 | -31390 | 7 | 华安期货 | 9100 | 1926 | 7 | 中钢期货 | 7278 | 1222 |
| 8 | 中信新际 | 21042 | -2073 | 8 | 国贸期货 | 8695 | -1112 | 8 | 银河期货 | 6907 | -1509 |
| 9 | 国泰君安 | 19614 | -5374 | 9 | 中国国际 | 7818 | -89 | 9 | 国联期货 | 5950 | 2640 |
| 10 | 上海大陆 | 19366 | -4656 | 10 | 华泰长城 | 7577 | -1263 | 10 | 鲁证期货 | 5252 | 825 |
| 11 | 国联期货 | 18164 | 5849 | 11 | 中粮期货 | 5901 | 497 | 11 | 大通期货 | 4911 | 1898 |
| 12 | 国海良时 | 15682 | -799 | 12 | 英大期货 | 5490 | -16 | 12 | 信达期货 | 4582 | 1932 |
| 13 | 鲁证期货 | 14955 | -8539 | 13 | 道通期货 | 5352 | -1216 | 13 | 中粮期货 | 4577 | -165 |
| 14 | 金元期货 | 14168 | 11092 | 14 | 大有期货 | 4895 | -36 | 14 | 汇鑫期货 | 4357 | -3229 |
| 15 | 汇鑫期货 | 13899 | 3151 | 15 | 方正期货 | 4634 | -353 | 15 | 国贸期货 | 3910 | 1841 |
| 16 | 申万期货 | 13559 | -3925 | 16 | 大华期货 | 4578 | -160 | 16 | 南华期货 | 3631 | -3418 |
| 17 | 光大期货 | 12792 | 4924 | 17 | 国海良时 | 4357 | 3414 | 17 | 瑞达期货 | 3532 | 415 |
| 18 | 中钢期货 | 10981 | 2464 | 18 | 鲁证期货 | 4103 | -3660 | 18 | 华创期货 | 3209 | 1198 |
| 19 | 信达期货 | 10445 | -1690 | 19 | 和融期货 | 4009 | -1115 | 19 | 中国国际 | 3175 | -34 |
| 20 | 海证期货 | 10370 | 2674 | 20 | 江苏弘业 | 3737 | -256 | 20 | 摩根大通 | 3000 | 0 |
| 合计 | | 384317 | -30594 | | | 156044 | -13995 | | | 163862 | -1784 |

点评：

从1201合约排名前20位大户的多空总持仓量来看，多头减仓幅度较大，空头排在第一的浙江永安也有较大幅度的减仓，弱势震荡的可能性大。

沪 铅

沪铅弱势反弹，谨慎择机逢高抛空

投资策略

中期策略 期价下破重要支撑，空单继续持有。

短期策略 期价暴跌后弱势反弹，在整体环境未有实质性转变情况下，或以震荡为主，建议投资者仍维持偏空思路，逢高可谨慎抛空。

市场综述

今日沪铅主力合约 pb1111 以 14205 元/吨开盘，收盘价为 14385 元/吨，与上一交易日（9 月 26 日）结算价上涨 430 元/吨，涨幅 3.08%。盘中最高 14545 元/吨，最低 14205 元/吨，成交量 2360 手，持仓量 3152 手，日减仓 90 手。早盘大幅高开，冲高回落后维持窄幅震荡，午后震荡走高，尾盘承压回落，报收上影小阳线。近期沪铅连日暴跌，自 9 月 22 日以来下跌幅度接近 2000 点，市场技术上急需休整，昨夜外盘下跌逐步企稳从而助推今日反弹，但无论是从基本上还是从技术面上来看，尚不能为此次反弹提供足够信心，短期来看，期价或维持低位震荡，进一步下滑的可能性仍旧较大。

基本面信息

宏观信息：美国芝加哥联储(Federal Reserve Bank of Chicago)周一(9 月 26 日)公布，美国 8 月芝加哥联储全国活动指数降至-0.43，反映出美国经济表现疲弱；日本财务大臣安住淳(Jun Azumi)周二(9 月 27 日)表示，他预期日本当前财年的第三度预算(用来支应 3 月 11 日地震和海啸的重建资金)将超过 11 万亿日元(1,440 亿美元)。他还表示，如果欧洲拟出合理的计划，他不排除日本分担希腊援助计划部分负担的可能性；国际货币基金组织(IMF)昨天在北京召开研讨会，其官员表示，中国正在平稳实现软着陆，除非出现进一步的食品冲击，通胀应在年底降至 4.5%。中国货币与财政状况应继续回归至更为中性的态势，所采取的任何货币政策都应该适度。中国国家统计局公布数据显示，1-8 月份，全国规模以上工业企业实现利润 32281 亿元，同比增长 28.2%。

行业新闻：据上海证券报 9 月 27 日报道，经过一周的排查，上海江森自控国际蓄电池有限公司（下称“上海江森自控”）仍无法与铅污染事件撇清关系，记者昨天从多方确认，因与铅污染相关，上海江森自控近期没有复工计划，至少停工至年底。而上海本地的 17 家铅蓄电池厂已有 14 家关停。

现货市场：27 日主要城市及地区 1 号铅价格如下：上海，14200-14400 元/吨，河南，14200-14400 元/吨，沈阳，14250-1440 元/吨，云南，14300-14350 元/吨，湖南 14300-14350 元/吨，主要城市及地区日均价与上一交易日持平。

金属分析师

甘宏亮

电话：023-67109158

执业证编号：F0273468

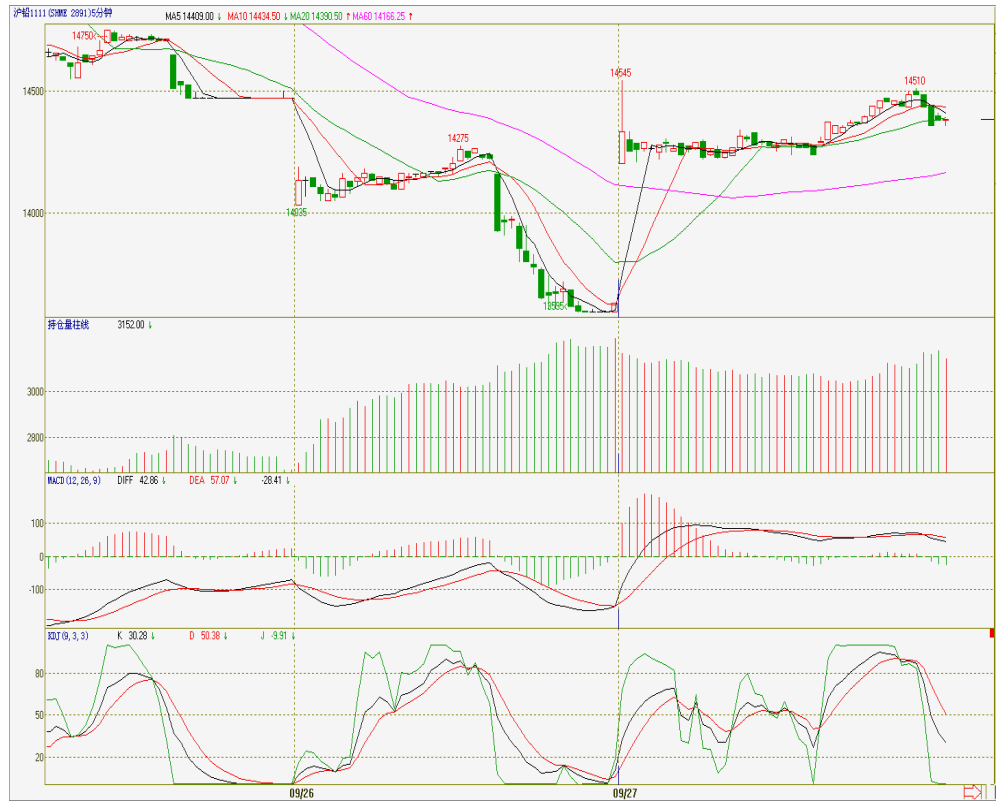
电子邮件：

markgan83@163.com

技术分析

右图显示的是，文华软件沪铅5分钟K线图。

点评：今日期价5分钟K线基本持高位震荡走势。期价整体表现较为强劲，但其在高位震荡过程中持仓量呈缩减趋势，而当期价下行时增仓颇为显著，由此分析今日期价强中暗含弱势，后市对反弹不宜过分看高。



右图显示的是，文华软件沪铅日K线图。

点评：今日期价日K线大幅反弹，但略显信心不足，于昨日跳空缺口处承压回落，后市仍需观察。



豆 油

宏观市况维稳，报复性反弹一触即发

投资策略

中期策略 有效突破 9800，中长期转为空势，逢高沽空

短期策略 技术止跌反弹迹象明显，空单宜减仓或观望，反弹思路对待，关注 9650 上方压力

市场综述

9 月 27 日星期二，欧洲正积极为解决自身债务问题而努力，暴跌市场短期信心恢复。豆油主力合约，开于 9448 点，最高反抽至 9494 点，最低止于 9380 点，减仓缩量限制反弹高度，市场缺乏热度仍待升温。芝加哥豆市油脂严重超卖，技术寻求反弹时机；与此同时，美元指数短期技术转向弱势，国内外股指维稳，市场交投信心有恢复迹象；“物极必反”，暴跌市场面临报复性反抽，外围环境配合之下，豆市油脂止跌回升要求强烈。

基本面信息

G20 财长据报在上周的会议上同意在六周内提出方案，三管齐下解决欧债危机。计划包括协助欧洲银行重组资产，继而将欧洲金融稳定基金(EFSF)规模大幅提升至最多 3 万亿欧元，然后再安排希腊有序违约并减债 5 成，最终目标是要在希腊、葡萄牙及爱尔兰建立“防火墙”，阻止危机蔓延到意大利及西班牙等大型经济体。

USDA 在每周作物生长报告中公布，截至 9 月 25 日当周，美国大豆收割率为 5%，去年同期为 15%，五年均值为 11%。截至 9 月 25 日当周，美国大豆优良率为 53%，之前一周为 53%，去年同期为 63%。美国大豆落叶率为 58%，之前一周为 33%，去年同期为 74%，五年均值为 68%。截至 9 月 22 日当周，美国大豆出口检验量为 741.8 万蒲式耳，前一周修正后为 1108.4 万蒲式耳，初值为 1000.7 万蒲式耳。

南美方面，巴西最大的大豆种植州马托格罗索州将展开新作大豆种植，因本周持续出现零星降雨。该州大豆的官方种植季节始于 9 月 15 日，但中西部地区的天气大多干燥。

据商务部 9 月 27 日消息，上周(9 月 19 日至 25 日)商务部重点监测的食用农产品价格小幅上涨，生产资料价格继续回落。其中，粮油零售价格小幅上涨，其中花生油、菜籽油、豆油分别上涨 0.3%、0.2%和 0.2%。

27 日，湖南省大部分地区市场上豆油销售价格维持稳定。其中衡阳以及岳阳地区市场上贸易商一级豆油销售报价在 9950 元/吨，均保持稳定，成交可议价。市场交易陷入谨慎观望气氛之中，贸易商受此抑制调价意愿不高，稳价销售为主。

农产品分析师

王成强

电话：0516-83831127

执业证编号：F0249002

电子邮件：

wcqmai1@163.com

技术分析

点评:

右图显示的是，投资家软件，第一栏豆油近两日的5分钟K线图谱，第二栏潮起潮落技术指标，第三栏三线必赢技术指标，第四栏日内操盘技术指标。

豆油震荡维稳。

主力线上穿零轴，价格于分水岭上方运行，日内震荡维稳。



持仓分析

[大连商品交易所数据]大连豆粕[1205]持仓量龙虎榜[2011-09-27]

2011-09-27 15:23:03

豆油主力合约 y1205,有移仓1209 迹象。

持仓变动中，日内显示资金继续流出。市场历经暴跌洗礼后，信心仍偏弱，主力多头离场迹象明显，现在反弹高度。

密切关注仓量变动及市场交投氛围。

| 多头持仓量龙虎榜 | | | | | 空头持仓量龙虎榜 | | | | | | |
|----------|-----|------|-------|--------|----------|-------|-------|-------|--|--------|------|
| 会员号 | 会员名 | 多头持仓 | 增减 | | 会员号 | 会员名 | 空头持仓 | 增减 | | | |
| 1 | 16 | 汇鑫期货 | 16240 | 1647 | 125 | 国投期货 | 74864 | 415 | | | |
| 2 | 78 | 万达期货 | 15763 | 895 | 78 | 万达期货 | 51365 | -629 | | | |
| 3 | 51 | 银河期货 | 14734 | 924 | 52 | 中粮期货 | 41996 | 3751 | | | |
| 4 | 109 | 浙江永安 | 14421 | -1654 | 98 | 中粮四海丰 | 40000 | | | | |
| 5 | 15 | 新湖期货 | 14064 | -150 | 240 | 摩根大通 | 39005 | 1100 | | | |
| 6 | 173 | 广发期货 | 13876 | 291 | 36 | 中粮集团 | 35000 | | | | |
| 7 | 181 | 格林期货 | 12900 | 91 | 109 | 浙江永安 | 28713 | 1141 | | | |
| 8 | 52 | 中粮期货 | 11877 | -3596 | 239 | 重庆新浩 | 27051 | -2100 | | | |
| 9 | 213 | 深圳金汇 | 11590 | 36 | 244 | 第一创业 | 12406 | 5 | | | |
| 10 | 152 | 南华期货 | 10460 | -71 | 173 | 广发期货 | 9859 | -153 | | | |
| 11 | 103 | 中国国际 | 10341 | -2151 | 178 | 南证期货 | 8306 | -36 | | | |
| 12 | 43 | 鲁证期货 | 10246 | 297 | 15 | 新湖期货 | 8006 | -43 | | | |
| 13 | 117 | 江苏弘业 | 8838 | -46 | 122 | 华泰长城 | 7132 | -33 | | | |
| 14 | 49 | 海通期货 | 8256 | 100 | 51 | 银河期货 | 6806 | -91 | | | |
| 15 | 60 | 方正期货 | 7903 | -592 | 105 | 光大期货 | 4078 | -91 | | | |
| 16 | 91 | 浙江新华 | 6667 | 417 | 152 | 南华期货 | 3594 | -17 | | | |
| 17 | 136 | 上海大陆 | 6528 | 304 | 181 | 格林期货 | 3438 | -41 | | | |
| 18 | 30 | 国泰君安 | 6406 | -1590 | 184 | 东证期货 | 2376 | -48 | | | |
| 19 | 125 | 国投期货 | 6269 | -138 | 74 | 大连良运 | 1644 | -33 | | | |
| 20 | 151 | 国海良时 | 6091 | -72 | 95 | 北京首创 | 1620 | 7 | | | |
| 合计 | | | | 213470 | -5058 | 合计 | | | | 407259 | -687 |

棉花

郑棉弱勢震蕩，不宜盲目尋底

投資策略

- 中期策略** 中線保持偏空思路，以觀望為主，利空未盡，不宜盲目尋底。
- 短期策略** 短線建議偏空操作。

市場綜述

周一美棉指数高开低走，以 1.64 美分的跌幅报收小阴线，下方 97 美元支撑作用较强。郑棉主力 1205 合约周二平开后窄幅震荡至尾盘，全天微涨 65 元/吨，日 K 线呈小阴线，上方承受均线系统压制，KDJ 指标有低位拐头迹象，MACD 指标绿柱继续放大，量能进一步缩减，郑棉日内成交量仅为 21.1 万手，较周一大幅减少 12.8 万手，持仓量减少 16218 手至 25.2 手。期价回调至前期下降通道上沿遭遇支撑，若有效下穿，则下一目标位下调至 19500 元/吨，但近期或维持在支撑之上运行。目前市场对宏观经济的悲观预期是打压期价的主因，资本不断流出风险市场，而新棉的大量采摘及后期的上市同样利空于市场。中国棉花价格指数经历了一个月的上涨后在今天出现小幅下跌，郑棉不具备企稳的条件。建议偏空思路短线参与，利空未盡，不宜盲目尋底。

基本面向息

- 1、9 月 27 日，中国棉花价格指数 328 级下跌 8 元报于 20002 元/吨，229 级下跌 12 元报于 21453 元/吨，527 级微跌 12 元，报 17244 元/吨。
- 3、库存方面，郑州商品交易所一号棉花注册仓单 9 月 27 日为 140 张，与上一交易日持平，有效预报仍为 92 张。
- 3、据锦桥纺织网消息，每天 24300 吨的收储计划，已经连续十个交易日无成交。
- 4、据国家统计局统计，8 月我国纱产量 244.1 万吨，同比增加 23.8 万吨，增幅 10.8%。1-8 月我国纱产量累计 1834.2 万吨，同比增长 11.5%。2010 棉花年度，我国纱产量累计 2828 万吨，同比增长 7.1%。
- 5、据海关总署统计，8 月我国纺织品服装出口 254.5 亿美元，同比增长 26.4%。1-8 月我国纺织品服装累计出口 1631.6 亿美元，同比增长 25.7%。2010 棉花年度，我国纺织品服装累计出口 2399 亿美元，同比增长 25.0%。
- 6、根据国家棉花市场检测系统抽样调查结果测算，截至 9 月 7 日，全国棉花工业库存约 82.98 万吨，环比和同比继续减少，并且比近三年的平均水平低 11.3%，这与今年企业推迟补库也有关系。

农产品分析师

石磊

电话：0516-83831165

执业证编号：F0270570

电子邮件：

shilei19870510@sohu.com

技术分析

点评：郑棉主力 1205 合约周二平开后窄幅震荡至尾盘，全天微涨 65 元/吨，日 K 线呈小阴线，上方承受均线系统压制，KDJ 指标有低位拐头迹象，MACD 指标绿柱继续放大，量能进一步缩减，郑棉日内成交量仅为 21.1 万手，较周一大幅减少 12.8 万手，持仓量减少 16218 手至 25.2 手。



持仓分析

合约：CF205 日期：2011-09-27

| 名次 | 会员简称 | 成交量(手) | 增减量 | 会员简称 | 持买仓量 | 增减量 | 会员简称 | 持卖仓量 | 增减量 |
|----|------|---------|---------|------|--------|--------|------|--------|--------|
| 1 | 南华期货 | 12,039 | -3,443 | 中国国际 | 9,919 | -2,138 | 招商期货 | 15,164 | -37 |
| 2 | 金鹏期货 | 9,367 | -1,920 | 江苏弘业 | 4,430 | -32 | 中粮期货 | 10,506 | -189 |
| 3 | 中证期货 | 8,542 | -4,196 | 浙江永安 | 4,359 | -633 | 首创期货 | 8,718 | -2 |
| 4 | 银河期货 | 6,438 | -4,022 | 南华期货 | 3,825 | -309 | 海通期货 | 7,840 | 7 |
| 5 | 华闻期货 | 6,350 | -694 | 长江期货 | 3,623 | -24 | 长江期货 | 7,826 | -3 |
| 6 | 山西三立 | 5,422 | -2,328 | 华泰长城 | 3,500 | -74 | 新湖期货 | 4,813 | -87 |
| 7 | 安粮期货 | 5,289 | -3,607 | 瑞达期货 | 3,181 | 6 | 浙江永安 | 4,699 | -682 |
| 8 | 中国国际 | 5,159 | -4,320 | 上海中期 | 3,110 | -33 | 万达期货 | 4,462 | -32 |
| 9 | 北京中期 | 4,766 | -509 | 首创期货 | 2,986 | 74 | 鲁证期货 | 4,312 | -188 |
| 10 | 国海良时 | 4,195 | -2,440 | 国海良时 | 2,830 | 442 | 经易期货 | 4,006 | -254 |
| 11 | 浙江永安 | 4,163 | -2,222 | 浙商期货 | 2,778 | -38 | 渤海期货 | 3,336 | -217 |
| 12 | 鲁证期货 | 3,952 | -3,299 | 新湖期货 | 2,756 | -1,713 | 华泰长城 | 2,628 | -113 |
| 13 | 海通期货 | 3,570 | -2,831 | 浙江中大 | 2,677 | 231 | 五矿期货 | 2,540 | 213 |
| 14 | 申银万国 | 3,302 | -345 | 国联期货 | 2,610 | -331 | 北方期货 | 2,363 | -71 |
| 15 | 江苏弘业 | 3,299 | -839 | 光大期货 | 2,516 | -497 | 银河期货 | 2,157 | -144 |
| 16 | 国联期货 | 3,281 | -1,339 | 金石期货 | 2,222 | -19 | 方正期货 | 1,971 | -139 |
| 17 | 瑞达期货 | 3,275 | -6,211 | 方正期货 | 2,088 | 23 | 金鹏期货 | 1,881 | 724 |
| 18 | 浙江新华 | 3,187 | -337 | 烟台中州 | 2,058 | 4 | 国投期货 | 1,859 | -468 |
| 19 | 徽商期货 | 2,969 | -1,384 | 海通期货 | 2,047 | 53 | 海航东银 | 1,791 | 26 |
| 20 | 经易期货 | 2,888 | -3,122 | 国泰君安 | 2,039 | -117 | 光大期货 | 1,791 | -133 |
| 合计 | | 101,453 | -49,408 | | 65,554 | -5,125 | | 94,663 | -1,789 |

点评：郑棉主力 1205 合约周二持仓量减少 16218 手至 25.2 手。其中多头进一步大幅减持 5125 手多单至 65554 手，空头小幅减持 1789 手至 94663 手。量能较弱，郑棉预计将维持低位震荡。

白糖

反弹挑战下行轨道压力线 短线行情回暖

投资策略

中期策略

下影中阳线收复6600，上行挑战下行轨道压力线，若形成突破之势则中线空单适当减持保护盈利，中线建多时机不成熟。

短期策略

5月合约涨幅高达135点，遇阻10日线及日K线下行轨道联合压力位，上行挑战之势成立，不足之处是万达等多头主力大幅减仓，建议短多谨慎操作，少隔夜。

市场综述

欧元局当局酝酿“更有力的解决方案”，扩大金融稳定基金规模及讨论一旦危机发生防范蔓延的措施等等，此举提振了投资者信心，美股温和上涨，多数大宗商品均报收下影线，奠定了今日反弹基调。

郑糖5月主力合约大涨135点强势收复6600关口，日K线排列上已经挑战至下行上轨道压力线及10日线联合压力位，酝酿上行突破。不济之处在于今日反弹高点万达期货等领军多头减仓止盈盘集中，影响到了后续上冲量能，建议谨慎偏多操作，形成突破则中线空单减持保护盈利，中线翻多的时机还不成熟，短多为主。

基本面信息

1、日内现货报价

今日产销区销糖清淡，华南糖价基本持平，华中销区涨跌不一，幅度不大，有价无市，广西、云南主产区糖价稳中有涨。上午批发市场行情呈震荡上扬走势，广西主产区现货报价稳中有升，中间商反映销量清淡；制糖集团顺价销售。南宁中间商报价7300-7330元/吨，报价上调30元/吨，销量清淡；柳州中间商报价7300-7330元/吨，报价上调30元/吨，销量清淡。华中销售区报价区间7380-7600元/吨，成交重心7400元/吨上下；东北、西北、华北等北方销区报价重心也回落到7400-7500元/吨一带，即使下调也少有电话询盘，成交稀少。

2、糖市最新要闻

9月26日，奎屯糖厂（预计产量3.5万吨）喜庆开榨，拉开了新疆2011/2012榨季的序幕。据了解，新疆绿翔糖业以及中粮屯河焉耆糖厂也预计将于9月28日开机生产，估计产量分别为5万吨以及2.5万吨，较去年均有所增加；新疆绿华糖业（估计产量4.5万吨）预计10月1日以后开榨。

俄罗斯食糖生产联盟 Soyuzrossakhar 称，截至9月21日俄罗斯已加工甜菜784万吨，远高于去年同期的425万吨，累计产甜菜糖92.8万吨，高于去年同期的52.15万吨。Soyuzrossakhar 预计本榨季的甜菜产量将达到3400万吨，产糖530万吨。上榨季俄罗斯受严重干旱的影响，仅产糖270万吨。

3、重要宏观消息

当前欧元区官员正在讨论应对希腊债务危机的新方案，包括运用杠杆操作扩大4400亿金融稳定基金规模及一旦违约发生抑制其蔓延的举措等，相关投票决议也将陆续进行，市场信心略有回暖，美股市金融板块首先积极回应，带动投资者乐观情绪；昨日多数大宗商品报收长下影，至发稿时，反弹延续，美元反弹暂歇。

农产品分析师

高岩

电话：

010-84261653

执业证编号：

F0249001

电子邮件：

gaoyan@neweraqh.com.cn

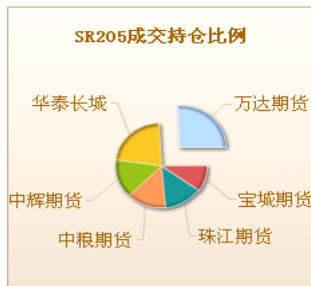
技术分析



点评:

自开盘至收盘前半小时,5分钟主力线一直保持健康的多头攻击形态,午盘减仓上攻,空头平仓盘增加,收盘到达日K线下行通道上轨压力线附近,酝酿发动冲击。

持仓分析



点评:

昨日显著增仓的多头主力万达期货止盈抽离资金,珠江期货继续增持,位列多头榜首,浙江永安多空转换加快,今日增持5月多单4188手后已呈现净多持仓格局,空头主力持仓平稳。

| 名次 | | 会员简称 | 成交量(手) | 增减量 | 会员简称 | 持买仓量 | 增减量 | 会员简称 | 持卖仓量 | 增减量 |
|----|-------|---------|---------|-------|---------|---------|------|---------|--------|-----|
| 1 | 万达期货 | 88,805 | 30,691 | 珠江期货 | 33,437 | 3,430 | 海通期货 | 8,940 | 741 | |
| 2 | 华泰长城 | 75,859 | 29,750 | 万达期货 | 25,800 | -10,225 | 中国国际 | 8,908 | -359 | |
| 3 | 中辉期货 | 51,196 | -1,697 | 华泰长城 | 24,068 | -3,519 | 宏源期货 | 8,571 | -852 | |
| 4 | 中粮期货 | 47,981 | 20,127 | 中粮期货 | 11,398 | -1,155 | 宝城期货 | 8,453 | 1,570 | |
| 5 | 珠江期货 | 46,159 | -17,458 | 浙江永安 | 8,815 | 4,188 | 中粮期货 | 8,095 | 428 | |
| 6 | 宝城期货 | 34,305 | 5,816 | 摩根大通 | 6,394 | -487 | 浙江永安 | 7,334 | -1,890 | |
| 7 | 冠通期货 | 30,892 | -12,853 | 光大期货 | 4,965 | -1,851 | 美尔雅 | 7,098 | 183 | |
| 8 | 鲁证期货 | 27,781 | 3,359 | 廊坊中糖 | 4,147 | 0 | 成都倍特 | 6,541 | -35 | |
| 9 | 浙江新华 | 23,984 | 5,022 | 徽商期货 | 4,102 | 91 | 银河期货 | 6,088 | -48 | |
| 10 | 浙江永安 | 23,364 | -5,486 | 浙江新世纪 | 4,059 | -484 | 浙商期货 | 5,749 | 63 | |
| 11 | 浙江新世纪 | 21,722 | 3,212 | 国投期货 | 3,587 | -647 | 南华期货 | 5,058 | -942 | |
| 12 | 光大期货 | 20,911 | -8,151 | 瑞达期货 | 3,549 | -2 | 浙江大地 | 4,318 | 264 | |
| 13 | 北京中期 | 20,865 | 903 | 中国国际 | 3,053 | 898 | 金瑞期货 | 3,942 | 472 | |
| 14 | 浙商期货 | 19,214 | -14,812 | 东证期货 | 3,037 | 317 | 万达期货 | 3,912 | 1,160 | |
| 15 | 广发期货 | 18,864 | -6,720 | 格林期货 | 2,550 | -880 | 华泰长城 | 3,691 | -1,240 | |
| 16 | 海通期货 | 17,184 | -8,039 | 上海中期 | 2,548 | 222 | 中证期货 | 3,640 | -310 | |
| 17 | 徽商期货 | 16,589 | 3,815 | 上海通联 | 2,538 | 1,063 | 浙江新华 | 3,538 | 1,300 | |
| 18 | 金瑞期货 | 16,386 | 3,110 | 华联期货 | 2,518 | 14 | 五矿期货 | 3,424 | -164 | |
| 19 | 中银国际 | 16,318 | -25,774 | 首创期货 | 2,514 | -666 | 安信期货 | 3,074 | -434 | |
| 20 | 中国国际 | 16,207 | -83 | 浙商期货 | 2,308 | -115 | 光大期货 | 2,924 | 476 | |
| 合计 | | 634,586 | 4,732 | | 155,387 | -9,808 | | 113,298 | 383 | |

菜油

技术修正迎来反弹 成交不济谨慎看高

投资策略

中期策略 短期关注市场反弹步伐，谨慎抄底，观望为主。

短期策略 短期关注 10150-10200 如未有效站稳，短多逢高离场。

市场综述

隔夜外盘探底回升，小幅收阴。国内商品市场今日经过前期大幅下挫之后，技术指标上有修正迹象，商品市场超跌之后迎来的反弹，但是反弹力度弱于预期。油脂中，棕榈油、菜籽油主力较豆油偏弱，早盘小幅低开之后冲高回落，上午盘时间反复在10000附近纠结，下坡之后屡次被拉回，下午交易时间，外盘走强，股市回升令商品市场有所提振，商品大幅回升。菜籽油空头离场再度令价格走高。终报收于万点之上。但从成交量的表现来看，成交量不及昨日1/2，短期超跌之后的反弹高度有限，前方10150-10200为前期成交密集区，反弹未能有效增仓放量上行，再次探底的概率加大。操作上短线多单逢高止盈离场。

基本面信息

1. 美联储周四凌晨会议决议，美联储主席伯南克连续第二次扩大了非常规货币工具的使用范围，此前就业增长停滞而且政府下调其第二季度增长预期。央行此次决定到明年6月底将买入4000亿美元六年期至30年期的债券，同时卖出相同金额的三年期或更短期的债券以避免向经济注入资金的扭转操作，前期对美联储放宽流动性的预期破灭，加上对全球经济前景的担忧，使商品市场再度下挫，利空因素仍将笼罩商品市场。

2. 商务部9月16日晚间发布大宗农产品进口信息发布（油脂油料）公告，8月份进口大豆实际到港量为374.82万吨，将9月份中国进口大豆预报到港量上调至430.93万吨。8月份进口油菜籽实际到港7.85万吨，9月份预报到港22.67万吨。高企的港口库存，加上外围经济环境动荡不安的局面下，油脂向下空间仍存。

3. 加拿大油籽加工商协会周五公布的周度压榨报告显示，截止9月21日当周，加拿大大豆压榨量为25205吨，较之前一周的22390吨增加12.6%，分析机构Informa Economics 预计明年美国大豆种植面积增至7580万亩，较今年增加80万亩，同时该机构还将今年美国大豆产量预估上调至30.92亿蒲式耳，高于美国农业部目前预估的30.85亿元。市场基础性利空因素仍将影响油脂市场。

4. 国内期货商品市场大幅下挫，现货企业力挺油脂出厂价格，菜油多处于有市无价的尴尬局面。国家政策调控未显放松迹象，大多数油厂对提价收购菜籽依然谨慎，很多企业的收购计划也未完成，但今年菜籽受种植面积较少和天气影响，产量低于去年，收购商在近期现货市场受期货市场下跌影响也将迎来低位的买盘，加快抢购的速度。但近期期货市场油脂大幅下挫，油厂开工率近两周小幅下降。短期仍将抑

农产品分析师

刘文莉

电话：0516-83831180

执业证编号：F0269810

电子邮件：

1253401339@163.com

制菜籽收购进度。

技术分析



点评:

右图显示的是，博易大师软件菜油主力1205日线图。

日线图形上，菜籽油主力合约反弹以光脚中阳线报收，价格再度收上10000之上，但今日成交不及昨日成交一半，短期还需谨防冲高回落再次探低，上方10150--10200以为近期重要压力区域，短多逢高离场。

持仓分析

| 多头持仓量龙虎榜 | | | | | 空头持仓量龙虎榜 | | | |
|----------|-----|-------|------|------|----------|------|-------|------|
| 会员号 | 会员名 | 多头持仓 | 增减 | | 会员号 | 会员名 | 空头持仓 | 增减 |
| 1 | 68 | 中粮期货 | 3988 | -396 | 9 | 国投期货 | 9320 | |
| 2 | 257 | 经易期货 | 3934 | 40 | 69 | 万达期货 | 3151 | 192 |
| 3 | 9 | 国投期货 | 3124 | -417 | 68 | 中粮期货 | 2039 | -217 |
| 4 | 69 | 万达期货 | 1067 | 86 | 51 | 银河期货 | 1660 | -123 |
| 5 | 18 | 国信期货 | 700 | 200 | 16 | 格林期货 | 950 | -6 |
| 6 | 86 | 金元期货 | 696 | | 207 | 中国国际 | 550 | -1 |
| 7 | 178 | 成都倍特 | 670 | 39 | 156 | 北方期货 | 509 | 5 |
| 8 | 83 | 海通期货 | 558 | -105 | 193 | 西部期货 | 400 | -40 |
| 9 | 243 | 锦泰期货 | 532 | | 195 | 大连良运 | 357 | |
| 10 | 82 | 摩根大通 | 524 | 150 | 1 | 华西期货 | 206 | -28 |
| 11 | 76 | 长江期货 | 501 | 186 | 234 | 新湖期货 | 204 | 24 |
| 12 | 107 | 美尔雅 | 308 | -18 | 32 | 徽商期货 | 171 | -15 |
| 13 | 147 | 陕西长安 | 305 | 1 | 83 | 海通期货 | 115 | -5 |
| 14 | 241 | 首创期货 | 304 | | 211 | 大华期货 | 110 | -4 |
| 15 | 212 | 南华期货 | 279 | 29 | 10 | 招商期货 | 107 | 33 |
| 16 | 16 | 格林期货 | 235 | -1 | 203 | 宏源期货 | 100 | |
| 17 | 38 | 申银万国 | 212 | 1 | 18 | 国信期货 | 76 | -1 |
| 18 | 1 | 华西期货 | 190 | -12 | 179 | 上海中期 | 71 | -33 |
| 19 | 201 | 方正期货 | 172 | -7 | 113 | 浙商期货 | 68 | -2 |
| 20 | 207 | 中国国际 | 158 | 3 | 186 | 国泰君安 | 59 | -8 |
| 合计 | | 18457 | -221 | | 合计 | | 20223 | -229 |

菜籽油主力合约 RO1205。

持仓变动中，今日价格大幅反弹多单增持不积极，空单获利止盈离场，但整体成交量不积极，短期谨看反弹高度。短多逢高离场。

焦炭

逼近成本，反弹概率加大

投资策略

中期策略 焦企限产，价格有望稳中有涨

短期策略 今日建立的多单可继续持有，无单者可轻仓建立多单。

市场综述

今日连焦1201合约以2088元/吨开盘，收盘价为2106元/吨，下跌0.19%，最高2116元/吨，最低2088元/吨，成交9742手，持仓量为7792手，日增仓-212手。连焦1201合约全天维持宽幅震荡的格局，上午休盘前半小时快速下探，但午后开盘后有快速拉起。目前焦炭期货1201合约的价位已经离成本价不远，成本的支撑愿望较强，后市在商品整体反弹的环境中，焦炭有望进一步反弹。操作上，今日建立的多单可继续持有，无单者可轻仓建立多单。

基本面信息

1，在大商所焦炭期货 J 1 1 0 9 合约最后交割日到来之际，天津港焦炭期货交易迎来了历史上首次正式交割，顺利通过市场检验。据了解，自 7 月份大连商品交易所焦炭期货交割仓库落户天津港散货交易市场以来，天津港焦炭期货交易日益活跃。进入 9 月以来，大连商品交易所焦炭期货注册仓单数量一直稳步增加，总计达 7 3 0 手，而在天津港散货交易市场注册的仓单就占到 4 7 0 手，占 6 4 . 4 %。

2，国际炼焦煤价格创近期新低。截至9月22日,澳大利亚 FOB 报价276美元/吨,较上期下跌6美元/吨(-2%);CFR 日本报价295美元/吨,较上期下跌6美元/吨(-2%);印度东海岸 CIF 报价297美元/吨,较上期下跌5美元/吨(-2%);CFR 中国报价289美元/吨,较上期下跌6美元/吨(-2%)。值得注意的是山东地区动力煤、焦煤价格全面上调,其中动力煤价格上涨30元/吨,焦煤(气精煤)价格上涨60元/吨。

3，据兰格钢铁信息研究中心周价格预测模型数据测算，本周(2011.9.26-9.30)国内钢材市场价格将继续小幅下跌，长材市场价格继续小幅回调，而板材市场价格涨跌互现。兰格钢铁价格综合指数预计在187.6点附近波动，钢材均价在4870元左右，平均回调幅度在50元左右。

4，8月份焦炭生产企业单位数为827家，本月产量为37854012.8吨，累计产量为285218751吨，本月同比增长22.64%，累计同比增长13.74%。

化工品分析师

刘成博

电话：

0516-83831127

执业证编号：

F0273471

电子邮件：

cbliu1985@126.com

技术分析



点评：

主力1201合约今日成交量和持仓量较前一交易日有所缩减，技术指标 MACD 绿柱变长，DIFF 已经下穿 DEA，技术指标较弱，主要是前几个交易日跌幅太深。但从 K 线上来看，今日和昨日的 K 线组合为孕线形态，表明今期有反弹的迹象。

持仓分析

| 多头持仓量龙虎榜 | | | | | 空头持仓量龙虎榜 | | | |
|----------|----------|------|------|--|----------|-------|------|-----|
| 会员号 | 会员名 | 多头持仓 | 增减 | | 会员号 | 会员名 | 空头持仓 | 增减 |
| 1 | 175 中信新际 | 347 | -119 | | 122 | 华泰长城 | 807 | -71 |
| 2 | 33 中钢期货 | 340 | 15 | | 109 | 浙江永安 | 465 | 71 |
| 3 | 49 海通期货 | 202 | 5 | | 225 | 广州期货 | 404 | |
| 4 | 196 一德期货 | 128 | 7 | | 181 | 格林期货 | 341 | 9 |
| 5 | 43 鲁证期货 | 125 | 14 | | 26 | 浙江大越 | 210 | |
| 6 | 117 江苏弘业 | 117 | -82 | | 148 | 民生期货 | 185 | |
| 7 | 109 浙江永安 | 109 | 58 | | 195 | 瑞达期货 | 157 | -5 |
| 8 | 211 大华期货 | 105 | 21 | | 107 | 浙江中大 | 108 | 17 |
| 9 | 125 国投期货 | 104 | 3 | | 97 | 浙商期货 | 85 | -15 |
| 10 | 152 南华期货 | 93 | -9 | | 152 | 南华期货 | 82 | -3 |
| 11 | 103 中国国际 | 88 | 5 | | 57 | 美尔雅期货 | 74 | -2 |
| 12 | 187 徽商期货 | 86 | 11 | | 51 | 银河期货 | 65 | 44 |
| 13 | 30 国泰君安 | 72 | 3 | | 56 | 申银万国 | 57 | 4 |
| 14 | 221 广永期货 | 70 | 69 | | 190 | 招金期货 | 57 | |
| 15 | 166 锦泰期货 | 68 | 4 | | 103 | 中国国际 | 51 | 4 |
| 16 | 46 东海期货 | 66 | 23 | | 52 | 中粮期货 | 50 | |
| 17 | 131 华元期货 | 66 | 12 | | 176 | 浙江大地 | 48 | |
| 18 | 91 浙江新华 | 64 | -3 | | 30 | 国泰君安 | 42 | -5 |
| 19 | 78 万达期货 | 64 | 23 | | 201 | 红塔期货 | 38 | 8 |
| 20 | 160 冠通期货 | 58 | -8 | | 15 | 新湖期货 | 31 | -1 |
| 合计 | | 2372 | 52 | | 合计 | | 3357 | 55 |

点评：

从排名前20位多空主力持仓情况来看，多头增仓52手，空头增仓55手，总体实力来看还是空方略占优势。

天然橡胶

沪胶暴跌后企稳 短线或震荡整理

投资策略

中期策略 中长期偏空预期，中长线空单持有，跌至27000左右可适当减持

短期策略 超跌后短线或有整理需求。

市场综述

今日沪胶主力1201合约跳空高开于28700，全天维持震荡整理走势，最高升至28785，最低探至27900，最后收于28250，较上一交易日结算价下跌215，跌幅为0.76%。全天成交量为1208360手，成交量与上一交易日相比大幅放量，持仓减少20750手至222628手。今日日胶指数以309.24高开，今日早盘开盘后快速上涨至322.7后横盘震荡至收盘，全天最高322.7，最低307.4，收于317.2，较上一交易日收盘价上涨5.0%。

基本面信息

- 27日昆明云垦橡胶国标一级天然橡胶报价31000元/吨，与上一交易日相比持平，国标二级天然橡胶报价30000元/吨，与上一交易日相比持平。泰国USS3橡胶现货平均价格跌至120.89泰铢/公斤，与上一交易日相比上涨1.67泰铢/公斤。
- 海棠热带风暴影响泰国橡胶生产。
- 9月越南橡胶出口环比下滑7.4%至75000吨橡胶。
- 今年8月份印度尼西亚新车销量达73,279辆，比去年同期（64,762辆）增长了13.2%。
- 今年8月泰国市场的新车销量同比增长20.3%至79,043辆。
- 近期泰国南部持续大雨，导致橡胶产量减少，橡胶价格较为坚挺。
- 青岛港商业库存升至约8万吨。
- 印度国营橡胶局公布，8月该国天胶进口同比大跌42%，至14,060吨，因国内市场价格较国际市场每公斤低逾2卢比。
- 中国8月轮胎产量为7219万条，同比增长12%，1-8月，中国轮胎累计产量5.325亿条，同比增长6.4%。
- 马来西亚7月天然橡胶产量为10万吨，同比增长24%。

化工品分析师

吴宏仁

电话:

0516-83831180

执业证编号:

F0273475

电子邮件:

wuhongren@188.com

技术分析

点评：

从技术上看，今日期价高开全天维持震荡整理；15分钟必赢三线指标显示，主力线与综合线重合程度变弱，显示主力控盘程度变弱，盘中主力线上行，且有形成上涨背离之嫌，显示主力对后市看法偏多。今日分水岭微降，期价全天围绕着分水岭运行，收盘于分水岭之下。1201合约期价收于28000之上。下方26150有较强支撑，后市有望继续震荡整理，空单继续持有，如果后市期价跌至26500附近，空单可适当止盈。上方阻力29000，下方支撑27500。



持仓分析

交易品种：ru1201

交易日期：20110927

| 名次 | 会员简称 | 成交量 | 比上交易日增减 | 名次 | 会员简称 | 持买单量 | 比上交易日增减 | 名次 | 会员简称 | 持卖单量 | 比上交易日增减 |
|----|------|--------|---------|----|------|-------|---------|----|------|-------|---------|
| 1 | 神华期货 | 50405 | 15181 | 1 | 银河期货 | 7656 | -440 | 1 | 浙江永安 | 9012 | 321 |
| 2 | 海通期货 | 46386 | -3427 | 2 | 华联期货 | 6799 | -30 | 2 | 上海东亚 | 5852 | -190 |
| 3 | 东证期货 | 40878 | 17020 | 3 | 浙江永安 | 6179 | -1044 | 3 | 海通期货 | 5198 | 31 |
| 4 | 华西期货 | 38701 | 6016 | 4 | 中国国际 | 6064 | 259 | 4 | 成都倍特 | 3861 | -159 |
| 5 | 浙江永安 | 36835 | 8850 | 5 | 浙江大地 | 5246 | -1319 | 5 | 南华期货 | 2630 | 671 |
| 6 | 中国国际 | 33901 | 7922 | 6 | 成都倍特 | 3191 | -60 | 6 | 中国国际 | 2350 | -816 |
| 7 | 银河期货 | 25968 | 7687 | 7 | 南华期货 | 3024 | 672 | 7 | 格林期货 | 2349 | -395 |
| 8 | 浙江中大 | 25703 | 1218 | 8 | 海通期货 | 2896 | -1007 | 8 | 新湖期货 | 2262 | -250 |
| 9 | 华泰长城 | 24314 | 4569 | 9 | 宝城期货 | 2601 | 879 | 9 | 中证期货 | 2089 | 15 |
| 10 | 国泰君安 | 23298 | 9479 | 10 | 国泰君安 | 2393 | -3245 | 10 | 国泰君安 | 2024 | -721 |
| 11 | 东海期货 | 22799 | 2958 | 11 | 华泰长城 | 2321 | 180 | 11 | 美尔雅 | 2023 | -472 |
| 12 | 南华期货 | 22771 | 3553 | 12 | 浙江中大 | 2204 | -465 | 12 | 浙江大地 | 1949 | 468 |
| 13 | 中证期货 | 22300 | -193 | 13 | 光大期货 | 2079 | -989 | 13 | 瑞达期货 | 1897 | -150 |
| 14 | 金瑞期货 | 20934 | 1541 | 14 | 国投期货 | 2048 | 979 | 14 | 银河期货 | 1822 | -82 |
| 15 | 鲁证期货 | 20873 | 4919 | 15 | 广发期货 | 2001 | -184 | 15 | 华元期货 | 1788 | -14 |
| 16 | 中信建投 | 20430 | 933 | 16 | 格林期货 | 1725 | -1272 | 16 | 渤海期货 | 1668 | 47 |
| 17 | 浙商期货 | 20385 | 806 | 17 | 中钢期货 | 1648 | 20 | 17 | 浙商期货 | 1625 | 744 |
| 18 | 万达期货 | 20153 | 3918 | 18 | 道通期货 | 1556 | -300 | 18 | 中辉期货 | 1479 | -278 |
| 19 | 浙江新华 | 20086 | 1792 | 19 | 兴业期货 | 1526 | 922 | 19 | 大通期货 | 1416 | -16 |
| 20 | 国海良时 | 18671 | 7242 | 20 | 瑞达期货 | 1477 | 295 | 20 | 华泰长城 | 1336 | -1126 |
| 合计 | | 555791 | 101984 | | | 64634 | -6149 | | | 54630 | -2372 |

点评：

从排名前21位的多空持仓大户最新动向来看，27日多空双方均选择减仓，显示短期市场对后市看法有分歧。

股指期货

中线下跌尚未到底，但短线或企稳

投资策略

中期策略

国际宏观经济环境动荡不安，经济复苏乏力，国内政策短期没有转向迹象。中线空单继续持有，不易追空。

短期策略

期指收盘再破 2700 支撑，市场整体表现出疲弱态势，短线保持逢高沽空策略，严格止损。

市场综述

股指今天受欧美股市反弹影响，高开后日内窄幅震荡。相比昨日结算价涨幅达 1.37%，短线有企稳迹象。但盘中始终未能触碰 5 日均线，不宜过分看多，日内交易需谨慎。

A 股成交额再次减少，市场流入流出资金基本平衡，没有充足量能支撑股市反弹。昨日下午下跌的券商、保险板块引领市场反弹，而农林牧渔、水利建设等板块领跌市场。

即使从技术上看，各项指标弱势运行，跌多涨少的熊市格局依旧，仍没有中期见底迹象。操作上，若出现反弹，谨慎操作，目前空势难言结束。

基本面信息

沪深 A 股共成交 1026.13 亿元，沪市 A 股成交 551.59 亿元，深市 A 股(包含中小企业板)成交 414.66 亿元，创业板成交 59.88 亿元，A 股成交中，资金流入性成交 501.85 亿元，资金流出性成交 486.29 亿元，不确定性成交 37.99 亿元，流入流出成交差额 15.56 亿元，占大盘全部成交 1.48%。(和讯资金流向)

上海银行间同业拆放利率短期内有出现上扬走势，市场资金面再呈压力，中长期利率维持高位，股指难有较大涨势。

希腊议会将在今天晚些时候就提高房产税议案进行投票，有机会增强升业已严苛的财政撙节政策的力度。此次投票不受希腊纳税人的欢迎，但结果若没有通过，将是这个深陷债务危机的国家获得欧盟及国际货币基金组织下一期贷款的主要障碍。

欧洲央行(ECB)周二(9月27日)公布的数据显示，欧元区8月货币供应M3年率增幅高于预期。数据显示，欧元区8月货币供应M3年率上升2.8%，

金融分析师

张雷

电话:

0516-83831165

执业证编号:

F0264563

电子邮件:

zhanglei@neweraqh.com.cn

预期上升 1.9%，前值修正为上升 2.1%，初值上升 2.0%。与此同时，欧元区至 8 月三个月货币供应 M3 年率上升 2.3%，前值上升 2.1%。

技术分析



点评:从15分钟主力情况来看,主力线走到底部区域后有企稳迹象,潮起潮落指标运行到中线附近,但指数依然偏空,抢反弹风险较大,短线谨慎操作。

持仓分析

点评:

从右图 IF1110主力持仓变动看,多方小幅减持,国泰君安、华泰长城均小幅减持;反观空头阵营,除中证期货大举加空 1146手外,海通、国泰君安、华泰长城、广发期货均不同程度减持。鉴于中证之前交易成功率较高,反弹多单需提高警惕。

| 多头持仓量龙虎榜 | | | | | 空头持仓量龙虎榜 | | | |
|----------|-----|-------|------|------|----------|------|-------|------|
| 会员号 | 会员名 | 多头持仓 | 增减 | | 会员号 | 会员名 | 空头持仓 | 增减 |
| 1 | 1 | 国泰君安 | 2507 | -101 | 18 | 中证期货 | 3864 | 1146 |
| 2 | 11 | 华泰长城 | 1653 | -254 | 133 | 海通期货 | 3672 | -122 |
| 3 | 16 | 广发期货 | 1436 | 236 | 1 | 国泰君安 | 3232 | -486 |
| 4 | 133 | 海通期货 | 1330 | -6 | 11 | 华泰长城 | 2440 | -333 |
| 5 | 7 | 光大期货 | 1203 | 79 | 16 | 广发期货 | 1740 | -179 |
| 6 | 3 | 浙江永安 | 1071 | -82 | 7 | 光大期货 | 1276 | 173 |
| 7 | 106 | 格林期货 | 1040 | 180 | 10 | 中粮期货 | 1267 | 89 |
| 8 | 18 | 中证期货 | 924 | -131 | 115 | 中信建投 | 1036 | 429 |
| 9 | 109 | 银河期货 | 896 | 24 | 145 | 大华期货 | 665 | 62 |
| 10 | 136 | 招商期货 | 887 | -84 | 102 | 兴业期货 | 650 | 173 |
| 11 | 2 | 南华期货 | 867 | -123 | 131 | 申银万国 | 642 | 12 |
| 12 | 131 | 申银万国 | 844 | -109 | 2 | 南华期货 | 614 | -34 |
| 13 | 6 | 鲁证期货 | 839 | -60 | 156 | 上海东证 | 602 | -31 |
| 14 | 159 | 中国国际 | 835 | 170 | 6 | 鲁证期货 | 583 | -35 |
| 15 | 113 | 国信期货 | 750 | 20 | 8 | 东海期货 | 496 | 132 |
| 16 | 150 | 安信期货 | 706 | -288 | 109 | 银河期货 | 490 | -10 |
| 17 | 17 | 信达期货 | 689 | -167 | 168 | 天琪期货 | 457 | -258 |
| 18 | 19 | 金瑞期货 | 641 | 276 | 136 | 招商期货 | 419 | -39 |
| 19 | 116 | 长江期货 | 593 | -32 | 113 | 国信期货 | 408 | -40 |
| 20 | 168 | 天琪期货 | 583 | 177 | 132 | 中航期货 | 347 | 91 |
| 合计 | | 20294 | -275 | | 合计 | | 24900 | 740 |

免责声明

本报告的信息来源于已公开的资料，我们力求但不保证这些信息的准确性、完整性或可靠性。报告内容仅供参考，报告中的信息或所表达观点不构成期货交易依据，新纪元期货有限公司不对因使用本报告的内容而引致的损失承担任何责任。投资者不应将本报告为作出投资决策的惟一参考因素，亦不应认为本报告可以取代自己的判断。在决定投资前，如有需要，投资者务必向咨询期货研究员并谨慎决策。

本报告旨在发送给新纪元期货有限公司的特定客户及其他专业人士。报告版权仅为新纪元期货有限公司所有，未经书面许可，任何机构和个人不得以任何形式翻版、复制和发布。如引用发布，需注明出处为新纪元期货有限公司研究所，且不得对本报告进行有悖原意的引用、删节和修改。

新纪元期货有限公司对于本免责声明条款具有修改权和最终解释权。

联系我们

- ◇ **新纪元期货有限公司 总部**
地址：江苏省徐州市淮海东路153号新纪元期货大厦
电话：0516-83831105 83831109
- ◇ **新纪元期货有限公司 北京东四十条营业部**
地址：北京市东城区东四十条68号平安发展大厦407室
电话：010-84261653
- ◇ **新纪元期货有限公司 南京营业部**
地址：南京市北门桥路10号04栋3楼
电话：025-84787997 84787998 84787999
- ◇ **新纪元期货有限公司 广州营业部**
地址：广东省广州市越秀区东风东路703号粤剧院文化大楼11层
电话：020-87750882 87750827 87750826
- ◇ **新纪元期货有限公司 苏州营业部**
地址：苏州园区苏华路2号国际大厦六层
电话：0512-69560998 69560988
- ◇ **新纪元期货有限公司 常州营业部**
地址：江苏省常州市武进区延政中路2号世贸中心 B 栋2008
电话：0519-88059972 0519-88059978
- ◇ **新纪元期货有限公司 杭州营业部**
地址：浙江省杭州市上城区江城路889号香榭商务大厦7-E、F
电话：0571-56282606 0571-56282608
- ◇ **新纪元期货有限公司 上海营业部**
地址：上海市浦东新区浦东南路256号1905室
电话：021-61017393
- ◇ **新纪元期货有限公司 重庆营业部**
地址：重庆市江北区西环路8号 B 幢8-2、8-3、8-3A 号房
电话：023-67900698 023-67109158

全国统一客服热线：0516-83831105 83831109

欢迎访问我们的站点：www.neweraqh.com.cn